



# ÉTUDE URBAINE POUR LE QUARTIER DE TERRE-ROUGE

## BILAN DE LA CONCERTATION

JUIN 2021

# SOMMAIRE

**LA DÉMARCHE DE CONCERTATION P.5**

**SYNTHÈSE DES RÉSULTATS P.11**

**01. LE QUESTIONNAIRE P.12**

**02. L'ATELIER ITINÉRANT P.14**

**03. L'ATELIER DE RÉFLEXION P.16**

**RÉSULTATS DÉTAILLÉS P.19**

**01. LE QUESTIONNAIRE P.20**

**02. L'ATELIER ITINÉRANT P.26**

**03. L'ATELIER DE RÉFLEXION P.32**





# LA DÉMARCHE DE CONCERTATION



Le quartier de Terre-Rouge accueille 2 500 habitants dans son périmètre élargi. Il s'est développé à partir des années 1960 et son urbanisation rapide a favorisé la juxtaposition de tissus urbains mal connectés les uns aux autres. Le site concentrant une part importante de ménages vivant sous le seuil de pauvreté, il a été identifié en 2015 comme prioritaire au titre de la politique de la ville et bénéficie d'un Contrat de ville.

Pourtant, le quartier de Terre-Rouge possède de nombreux atouts avec sa localisation stratégique en entrée de ville, son habitat mixte où cohabitent tissu pavillonnaire et logements collectifs publics et privés, ainsi que ses nombreux équipements publics, ses commerces et services de proximité variés. Cependant, certains espaces extérieurs, publics ou privés, apparaissent peu qualifiés ou anciens et ne correspondent plus aux besoins et envies des habitants et usagers du quartier.

C'est pourquoi Lot Habitat, Polygone, l'État, la Ville de Cahors et le Grand Cahors, désireux d'intervenir sur le quartier de Terre-Rouge, se sont associés pour le lancement d'une étude urbaine visant à faire le diagnostic exhaustif du quartier (mobilités, cadre de vie, habitat, développement économique) et à élaborer un **schéma directeur d'aménagement**. Celui-ci a vocation à programmer sur 15 ans les aménagements nécessaires à court, moyen et long terme sur le quartier.

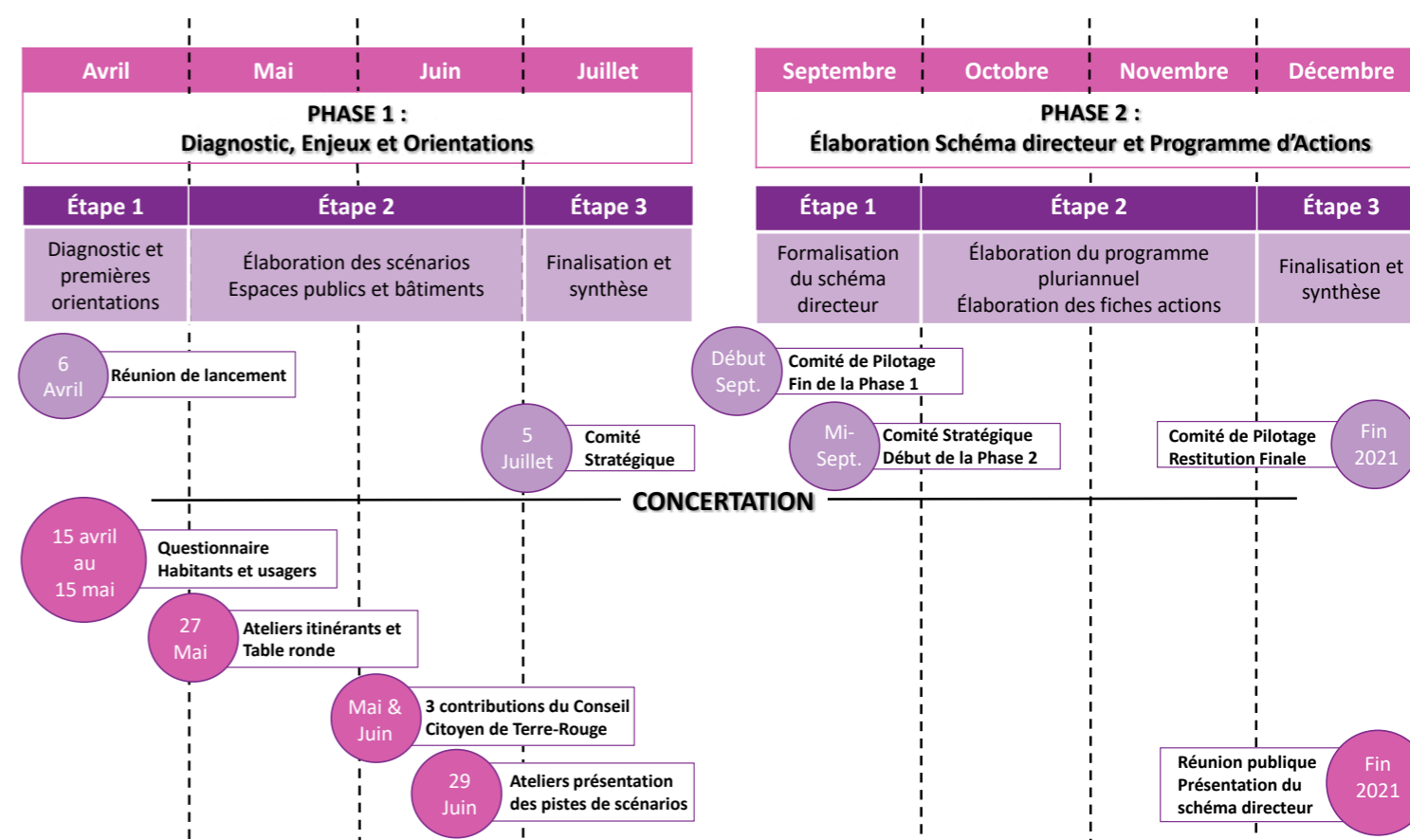
Cette étude est confiée par le Grand Cahors au bureau d'étude Dessein de Ville. Cette agence accorde une place de choix aux démarches participatives et collaboratives.

C'est justement en concertation avec les habitants que le Grand Cahors et ses partenaires entendent mener cette étude. C'est pourquoi, plusieurs temps de consultation sont actuellement organisés. Après la mise à disposition d'un questionnaire à destination de tous les habitants et usagers du quartier durant une période d'un mois, des ateliers participatifs se sont déroulés directement à Terre-Rouge le jeudi 27 mai tout au long de la journée.

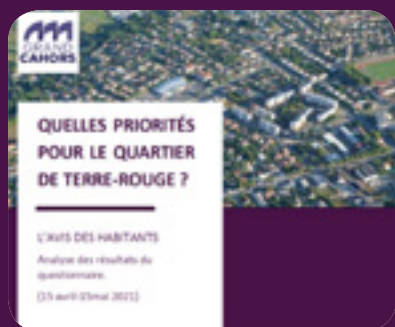
De nouveaux ateliers de concertation ont également été proposés le mardi 29 juin à 17h ou 19h à la Maison Mémoire de Terre-Rouge pour échanger avec les architectes-urbanistes sur les différents scénarios d'évolution du quartier.

Les éléments récoltés lors de ces échanges permettent au bureau d'étude d'alimenter le diagnostic du quartier avant la phase d'élaboration du schéma directeur.

# CALENDRIER 2021







## 01. LE QUESTIONNAIRE

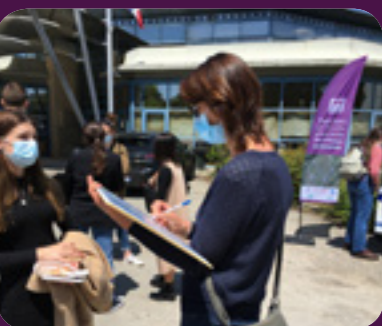
### « QUELLES PRIORITÉS POUR LE QUARTIER DE TERRE-ROUGE ? »

Du 15 avril au 15 mai 2021  
-> Comprendre les attentes générales des habitants et des usagers en matière de réaménagement du quartier

## 02. L'ATELIER ITINÉRANT

### « QUELS DÉFAUTS ET QUALITÉS AUX ESPACES CLÉS DU QUARTIER DE TERRE-ROUGE ? »

Le jeudi 27 mai 2021, de 9h à 17h  
-> A partir des attentes générales recueillies, comprendre les transformations spécifiques attendues sur les espaces clés



## 03. L'ATELIER DE RÉFLEXION

### « QUELLES PROPOSITIONS POUR TRANSFORMER LE QUARTIER ? »

Le jeudi 27 mai 2021, de 18h30 à 20h30  
-> A partir des attentes générales et spécifiques recueillies, agréger des premières propositions des habitants et usagers



## 04. L'ATELIER DES PROPOSITIONS

### « QUELLES PROPOSITIONS POUR TRANSFORMER LE QUARTIER ? »

Le Mardi 29 juin 2021, 17h et 19h  
-> A partir des premières pistes de transformation, approfondir les propositions de réaménagement.



Un questionnaire diffusé pendant un mois :

- en ligne sur le site de Cahors Agglo ;
- en version papier : distribution boîtes aux lettres des habitants, disponible à l'Espace Social et Citoyen de Terre-Rouge ;
- journée d'action d'aide au remplissage dans l'espace public.

**356 retours de questionnaires**

Une journée de rencontres avec les habitants et usagers du quartier.

Des points stratégiques : Intermarché et commerces alentours, Résidence Novela, lycée et collège, École des Métiers du Lot, Résidence Terre-Rouge, Écoles maternelle et primaire.

**90 habitants et usagers rencontrés**

Une soirée de réflexion avec un groupe d'habitants invités à formuler des propositions.

Des thématiques majeures : la mobilité, le développement économique, le cadre de vie, l'habitat.

**11 participants**

Une soirée de travail autour de propositions d'aménagements avec un petit nombre d'habitants.

Des thématiques majeures : la mobilité, les commerces et les équipements, le végétal et les espaces naturels.

**26 participants**

# SYNTHÈSE DES RÉSULTATS



**TERRE-ROUGE, UN ESPACE DE VIE JUGÉ PAISIBLE, APPRÉCIÉ POUR LA DIVERSITÉ DE SES ÉQUIPEMENTS, MAIS QUI SOUFFRE D'ESPACES DÉGRADÉS ET PEU AGRÉABLES**

## CADRE DE VIE

**le défaut principal**  
Un manque de végétation et d'espaces publics dédiés à la rencontre

**les besoins principaux**  
**Vastes espaces libres** (parcs, espaces verts, terrains de loisirs)  
**Végétation** (parcs, rues)  
**Lien avec la nature** (voie verte)



## MOBILITÉS

**le défaut principal**  
Des déplacements à pied et à vélo peu agréables. Pour causes principales : le manque de sécurité, l'environnement général et le manque d'aménagement.

**les besoins principaux**  
**Aménagements adaptés aux modes actifs** (trottoirs, pistes cyclables)  
**Espaces publics rénovés** (environnement général)  
**Trafic apaisé** (flux, comportement)



## HABITAT

**le défaut principal**  
La Résidence Terre-Rouge jugée peu agréable et à prioriser

**les besoins principaux**  
**Rénovation de la Résidence Terre-Rouge** (thermique, modernisation)  
**Rénovation de la Résidence Novela** (acoustique)



## DÉVELOPPEMENT ÉCONOMIQUE

**le défaut principal**  
Des commerces et services trop dispersés

**les besoins principaux**  
**Restaurant ou café** (avec terrasse)  
**Services culturels**  
**Commerces de proximité** (magasin de bricolage, pressing)



## VALORISATION DU QUARTIER

**le défaut principal**  
Un sentiment d'insécurité et des attentes à la tranquillité

**les besoins principaux**  
**Espaces rénovés et diversifiés** (trottoirs, pistes cyclables)  
**Animations culturelles** (salle polyvalente, activités associatives)  
**Mobilier urbain** (bancs, poubelles)





## 02. L'ATELIER ITINÉRANT DU 27 MAI 2021

**INTERMARCHÉ 9H00 - 10H30**



**COMPLÉTER LA CENTRALITÉ COMMERCIALE ET LA RENDRE PLUS CONVIVIALE**

**les qualités**  
Une offre en commerces et en services assez complète et accessible aussi bien à pied, en voiture et en bus.

**les défauts**  
La faible qualité des espaces publics et le manque de mobilier urbain (bancs, poubelle, éclairage).

**les idées**  
Installer quelques commerces en plus, surtout un restaurant, et proposer des marchés thématiques.

**RÉSIDENCE NOVELA 10H30 - 11H15**



**RÉSOLVRE LE PROBLÈME DU BRUIT ET AMÉNAGER DES ESPACES DE JEUX ET DE RENCONTRES**

**les qualités**  
Des logements de bonne qualité, la proximité à la fois des commerces, services et des espaces de nature.

**les défauts**  
Les nuisances sonores créées par l'espace central qui participent à tendre les relations entre voisins.

**les idées**  
Végétaliser fortement dans l'espace central et trouver un espace pour des jeux d'enfants.

**CITÉ SCOLAIRE MONNEVILLE 11H30 - 12H45**



**REPENSER LES ACCÈS VÉHICULES ET AMÉNAGER UN ESPACE DE PARC À PROXIMITÉ**

**les qualités**  
La proximité des équipements sportifs et des commerces alimentaires et de restauration.

**les défauts**  
L'absence d'espaces de pause à proximité et le fonctionnement dangereux des accès véhicules.

**les idées**  
Aménager à proximité un parc équipé de mobilier de pause et éviter l'accès des véhicules à proximité des entrées.

**ÉCOLE DES MÉTIERS 13H00 - 13H45**



**AMÉNAGER UN ESPACE DE PARC À PROXIMITÉ ET AMÉLIORER LES ACCÈS AUX BERGES**

**les qualités**  
La proximité des commerces et des bords du Lot, l'offre de transports en commun.

**les défauts**  
L'absence d'espaces de pause à proximité et la faible accessibilité des bords du Lot.

**les idées**  
Aménager à proximité un parc équipé de mobilier urbain permettant de s'installer pour se détendre et d'équipements pour les jeunes.

**RÉSIDENCE TERRE-ROUGE 14H30 - 15H45**



**RÉNOVER LES BÂTIMENTS ET RENDRE LES ESPACES EXTÉRIEURS PLUS AGRÉABLES**

**les qualités**  
La proximité des commerces et services et la présence du grand parc central et notamment des jardins.

**les défauts**  
La dégradation importante des bâtiments et des logements qui génèrent une stigmatisation. La Résidence souffre d'une mauvaise image.

**les idées**  
Rénover les bâtiments (thermique et acoustique) et requalifier les espaces extérieurs.

**ÉCOLES 16H00 - 17H00**



**APAISSER LA CIRCULATION DE LA RUE CAMILLE-DESMOULINS ET REVOIR LE STATIONNEMENT**

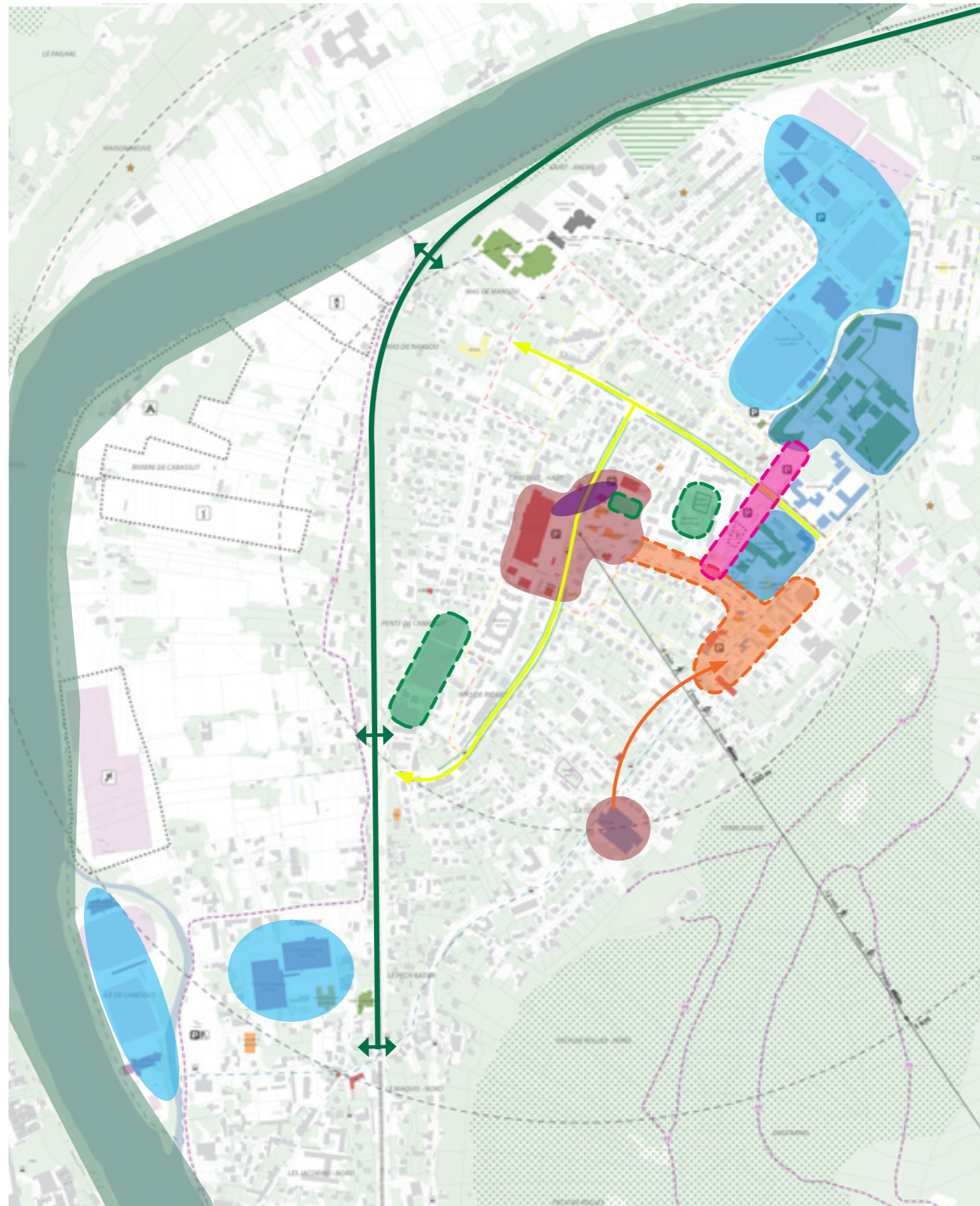
**les qualités**  
La proximité de l'aire de jeux et du centre social, ainsi que des commerces et services.

**les défauts**  
Le danger généré par le trafic des voitures et des bus aux heures d'entrée et de sortie des écoles.

**les idées**  
Repenser la circulation de la rue Camille-Desmoulins, revoir le fonctionnement du parking, proposer d'autres aires de jeux.



# 03. L'ATELIER DE RÉFLEXION DU 27 MAI 2021



## LES ATOUTS PRINCIPAUX DU QUARTIER

La centralité commerciale forte autour de l'Intermarché.

Une offre en équipements importante et équilibrée au sein du quartier.

La mixité

La future voie verte en limite ouest du quartier.



La proximité avec des espaces naturels, comme les berges du Lot.

## LES FAIBLESSES PRINCIPALES DU QUARTIER

Les itinéraires de circulation des bus de ville et des autocars scolaires sont sources de danger.

Les horaires des bus de ville qui ne répondent pas aux besoins des usagers notamment les soirs en fin de semaine pour profiter des services du centre-ville (cinéma, restaurants).

Le manque d'espaces libres disponibles au profit de nouveaux aménagements.

Une circulation souvent trop dangereuse sur les axes majeurs du quartier.



Le manque d'espaces publics et d'espaces propices à la rencontre et au partage.

## LES PRINCIPALES PROPOSITIONS

**La sécurisation des axes les plus dangereux.**

-> ralentisseurs, actions de pédagogie, rues piétonnes

**L'aménagement d'un ou plusieurs espaces verts comme espaces de rencontres.**

-> plusieurs petits espaces sur tout le quartier, transformer des terrains des sports existants, ouvrir davantage l'îlot de la Résidence Terre-Rouge

**La diversification de l'offre en équipements.**

-> Maison du vélo, espace pôle emploi, MJC, café associatif

**La création d'un marché hebdomadaire.**

-> de préférence le dimanche et installé à plusieurs endroits, depuis l'Intermarché jusqu'à la Biocoop

**La modification du plan de circulation général du quartier.**

-> passer des rues à sens unique, créer des boucles entre axes majeurs

**L'apaisement du secteur des écoles, collège, lycée.**

-> rediriger les bus sur d'autres itinéraires, faire de la rue Camille Desmoulin une rue piétonne, réaménager la place d'entrée du lycée

**La modification des horaires des bus de ville.**

-> proposer des horaires en soirée, ne pas modifier le cadencement en période de vacances scolaires

**L'installation de mobilier dans les espaces publics.**

-> appuis vélos, bancs, poubelles



**L'aménagement d'accès à la voie verte**

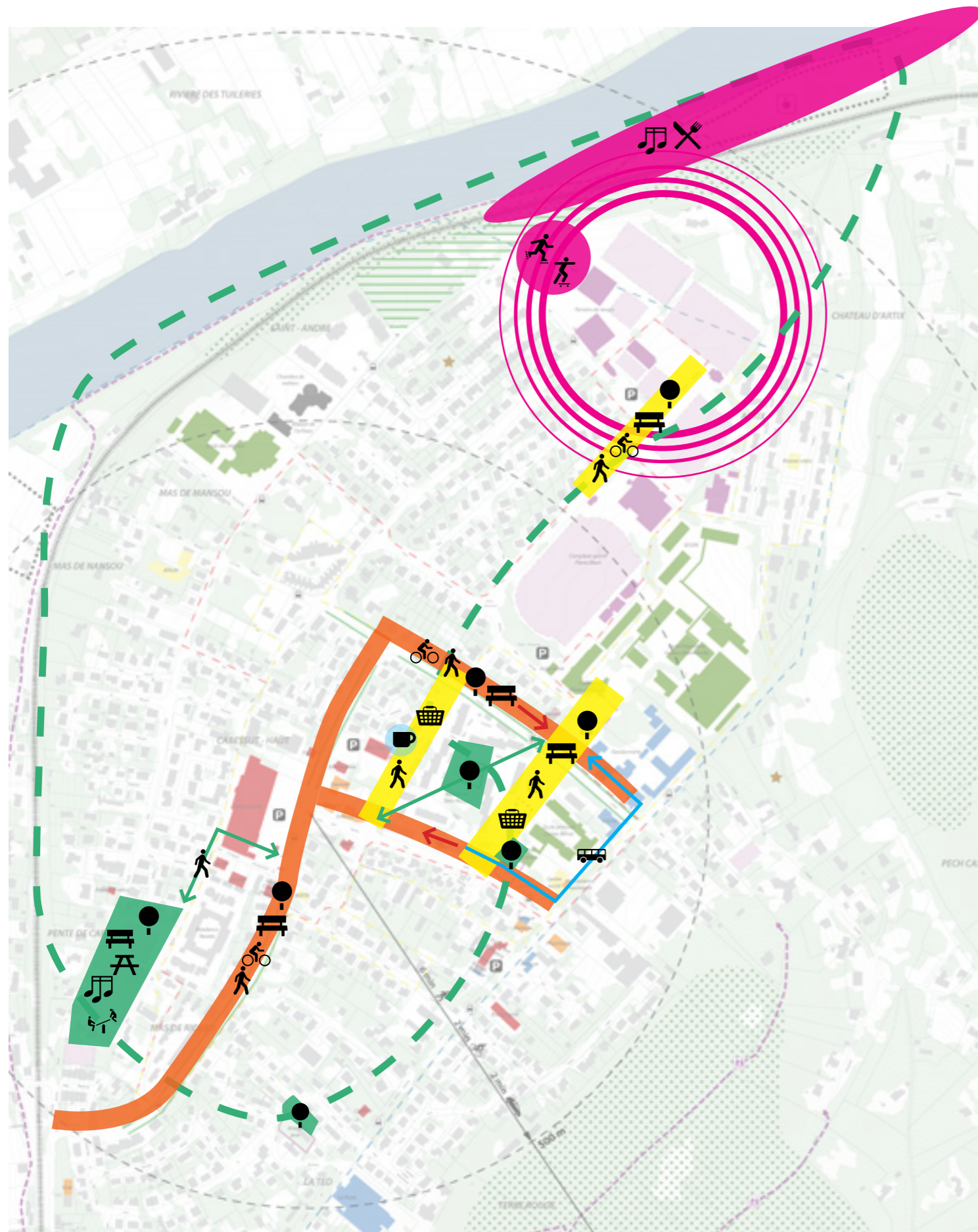
-> Mas Mansou, Rte Prayat, Gare de Cabessut

**Le renforcement et l'extension de la centralité commerciale existante.**

-> installer de nouveaux commerces rue Jean-Racine, accueillir un café, un commerce polyvalent, un pressing, installer un distributeur bancaire



# 04. L'ATELIER DES PROPOSITIONS



## LES BESOINS PRIORITAIRES

## LES PRINCIPALES PROPOSITIONS

### MOBILITÉS

Résoudre les problèmes de vitesses excessives.

Installer des dos d'ânes dans les rues.

Réduire la largeur des voies.

Rendre certaines rues piétonnes (Camille Demoullins, Collignon).

Donner plus de places aux piétons et cyclistes.

Proposer des actions de sensibilisation (RERTR, centre social).

Passer beaucoup de rues à sens unique pour dégager des trottoirs plus larges et aménager des vraies pistes cyclables.

Offrir plus de sécurité pour les enfants.



Proposer des ateliers de réparation vélo participatifs (CTSC)

Encourager les gens à se déplacer à vélo.

Ne plus faire passer les bus par la rue Camille Desmoullins mais par la route départementale.

L'Av. Jean Lurçat et la rue Jean Racine à sens unique au niveau des écoles pour créer des dépose-minute.

### COMMERCE & SOCIÉTÉ

Installer un café-bar en cœur de quartier.

Installer le bar dans les locaux à côté de la Biocoop.

Créer un parcours entre tous les parcs et espaces de jeux.

Diversifier les activités du complexe sportif pour en faire un lieu de vie du quotidien.

Aménager des parcs et des espaces publics.



Aménager des espaces d'événements en plein air (parc, berges).

Valoriser le secteur des équipements sportifs.

Intégrer les espaces de jeux dans les espaces publics (rue Camille Desmoullins).

Transformer la rue Robert Schumman dans une ambiance sport et plein air.

Aménager un skatepark dans le complexe sportif Pierre Ilbert

Installer du mobilier urbain, surtout des bancs.

Installer des bancs et du mobilier urbain (rues principales, rue Camille Desmoullins et place Maréchal Juin)

### VEGETATION

Créer des lieux de convivialité en plein air.

Aménager le parcours à pied le long du Lot.

Installer une scène éphémère en plein air en été (parc, berges).

Aménager un trajet pour accéder à pied à la colline depuis le cœur du quartier.

Intégrer des plantations dans les espaces publics.



Apporter de la végétation dans les rues (arbres, fleurs).

Créer des liens avec la colline.

Installer une guinguette sur les berges (proche écluse ou complexe sportif).

Rendre plus visible le cœur d'îlot de la résidence Terre-Rouge (chemin, abords).

Aménager un parc à la place des terrains de sports rue du Mas de Ricard (barbecues, espace pique-nique, bancs, jeux d'enfants, scène en plein air, terrains de pétanque)



# RÉSULTATS DÉTAILLÉS



# 01.SYNTHESE DES RESULTATS DU QUESTIONNAIRE DU 15 AVRIL AU 15 MAI 2021

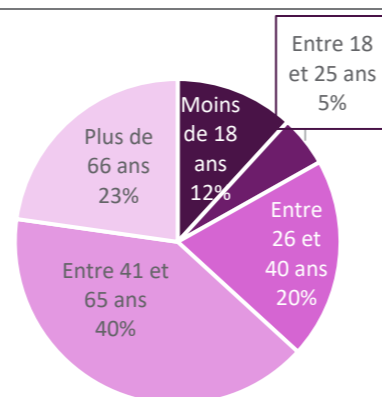
## INTRODUCTION :

Dans le cadre de la concertation citoyenne menée pour l'étude urbaine du quartier de Terre-Rouge, le Grand Cahors, la Ville de Cahors et le bureau d'étude Desein de Ville se sont accordés sur la diffusion d'un questionnaire en ligne et version papier à destination de tous les habitants et usagers du quartier dans son périmètre élargi (2 500 habitants) et disponible durant une période d'un mois du 15 avril au 15 mai 2021.

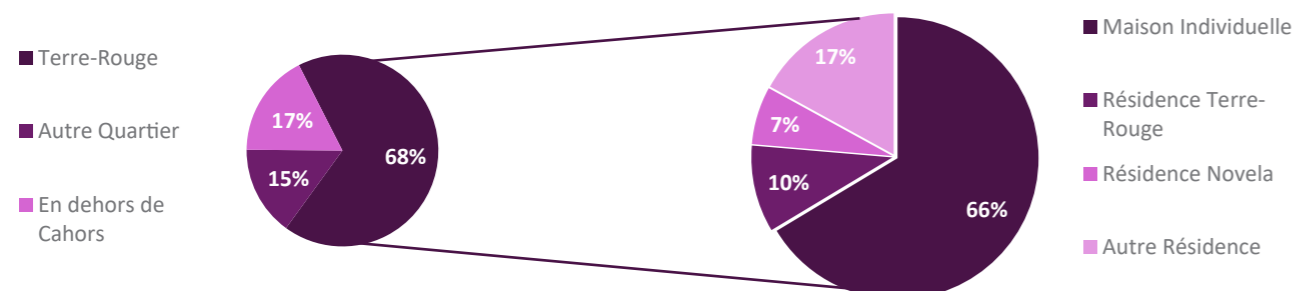
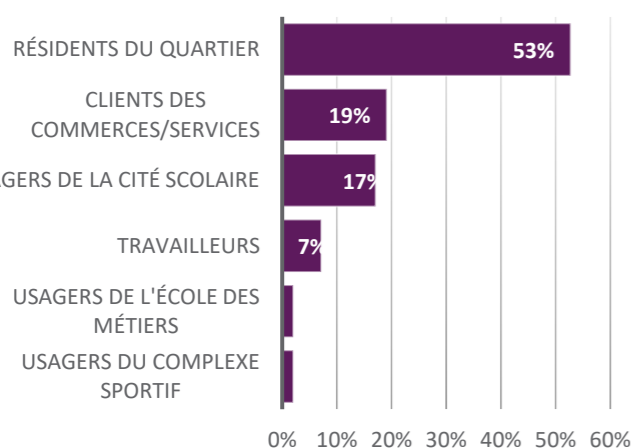
La diversité des profils est un élément marqueur du quartier de Terre-Rouge. La **mixité est un véritable atout** à valoriser pour favoriser la **coexistence** entre les différentes générations, classes sociales et usages représentés sur le quartier de Terre-Rouge. Ce point constitue un enjeu fort de cohésion sociale pour cette étude urbaine.

## 1 PROFILS DES RÉPONDANTS :

Après une période d'un mois de diffusion du questionnaire en ligne sur le site de Cahors Agglo et en version papier (boîtes aux lettres), **356 réponses ont été récoltées**. Cependant, toutes les tranches d'âges ne sont pas représentées équitablement. En effet, les adultes de plus de 26 ans et les personnes retraitées ont été plus particulièrement sensibles à cette proposition de consultation sous la forme d'un questionnaire.



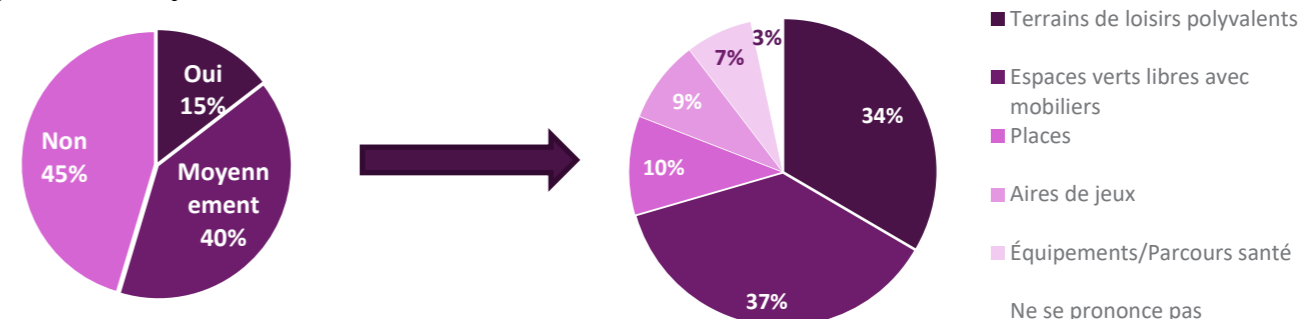
L'objectif de ce questionnaire était de consulter tous les usagers du quartier et non exclusivement la population qui y réside. Le quartier de Terre-Rouge offrant de nombreux commerces et services, grand nombre d'autres Lotois vivent ce quartier en le parcourant, en y travaillant, en y consommant... C'est pourquoi 68 % des répondants sont des résidents du quartier, les 32 % restant sont principalement des clients, des élèves, des parents d'élèves et des employés travaillant à Terre-Rouge. En raison du contexte sanitaire, les sportifs et étudiants pourtant nombreux à Terre-Rouge ont faiblement répondu au questionnaire de consultation.



## 2 CADRE DE VIE :

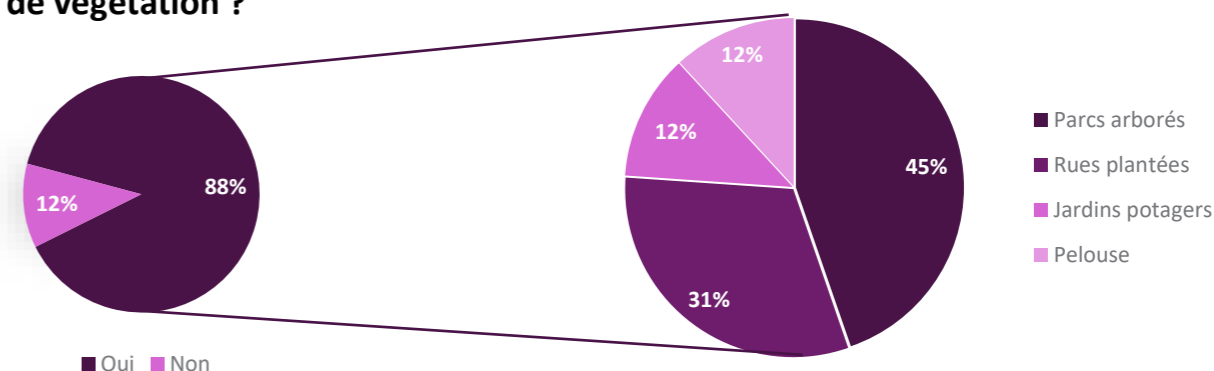
L'étude urbaine vise à permettre une meilleure lisibilité du quartier en hiérarchisant les espaces en fonction des usages et attentes des habitants. Cette consultation permet de mettre en lumière les désirs des Cadurciens concernant les aménagements futurs du quartier de Terre-Rouge. **Seulement 15 % des répondants estiment que le quartier est suffisamment doté d'espaces publics extérieurs propices à la détente ou la rencontre.** Si de nouveaux espaces publics doivent apparaître dans les années à venir à Terre-Rouge, les habitants aimeraient un espace vaste et libre. En effet, un tiers des répondants souhaite en priorité un terrain de loisirs polyvalent et un autre tiers un espace vert.

### Suffisamment d'espaces publics de qualité ?



La végétation urbaine à Terre-Rouge est un sujet à prendre en compte pour l'élaboration du schéma directeur puisque 88 % des répondants déclarent vouloir « plus de vert » dans leur quartier. C'est sous la forme d'un parc que cet apport est le plus souhaité. En effet, les usagers de Terre-Rouge notent souvent la qualité de la nouvelle aire de jeux pour enfants à côté du centre social mais regrettent le manque d'un espace public extérieur vaste. Par exemple, **les abords du Lot et le stade Pierre-Ilbert sont les deux lieux les plus indiqués à la question de l'espace le plus apprécié.** Les riverains sont très attachés à la présence de la nature à proximité du quartier, cette spécificité est un atout fort du quartier selon eux. Ils voudraient le voir valorisé avec la future voie verte. Cependant, une part importante de répondants pensent que c'est la voirie qu'il faut végétaliser en premier, notamment en créant des cheminements piétons/vélos plus visibles et sécurisés.

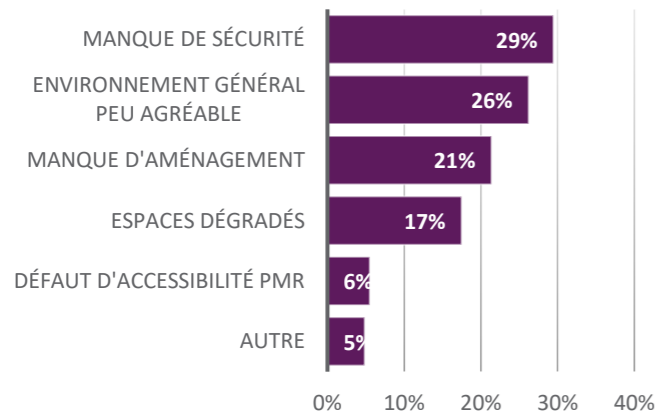
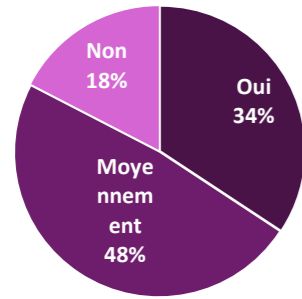
### Souhaitez-vous plus de végétation ?





### 3 VOS HABITUDES DE MOBILITÉS :

Estimez-vous agréable de se déplacer à pied/vélo à Terre-Rouge ?



Seulement un tiers des répondants juge agréable de se déplacer en modes actifs au sein du quartier prioritaire. La raison principale de ce constat est le **manque de sécurité**. Si c'est la sécurité routière qui est visée par nombre des usagers à cause des excès de vitesse et des conduites dangereuses aux abords des équipements scolaires et sportifs et du trafic important sur la voie départementale qui est aussi un espace commercial pour les Cadurciens, d'autres répondants font allusion à la fréquentation de certains espaces publics qui peut être intimidante pour un certain public.

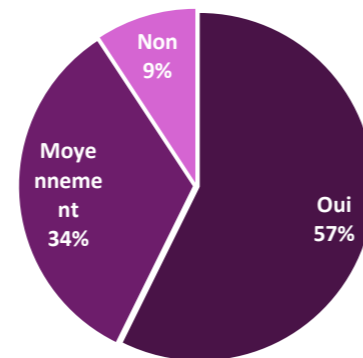
Un environnement plus esthétique et des espaces exclusivement dédiés à la rencontre pourraient impulser la transition modale des habitants, de l'utilisation principale de la voiture à celle d'un moyen de déplacement plus doux. En effet, si les trois quarts des répondants déclarent se déplacer exclusivement ou régulièrement à pied au sein du quartier, la moitié a tout de même régulièrement recours à la voiture alors que seulement 15 % des répondants ont l'habitude d'utiliser le vélo ou la trottinette pour se déplacer entre les différents espaces et services du quartier.

Le centre-ville est perçu comme facile d'accès par la majorité des habitants. Cependant, une part marginale des usagers a recours aux transports en commun ou aux modes doux pour faire ce trajet en comparaison à la voiture qui est encore à 78 % un moyen de transport utilisé exclusivement ou régulièrement.

Ce désintérêt pour les modes doux peut s'expliquer par plusieurs raisons comme l'âge avancé d'une part des habitants de Terre-Rouge ainsi que l'absence de cheminements continus, agréables et sécurisés notamment pour les adolescents et jeunes qui se rendent sur leur lieu d'étude depuis divers points de Cahors et ses alentours.

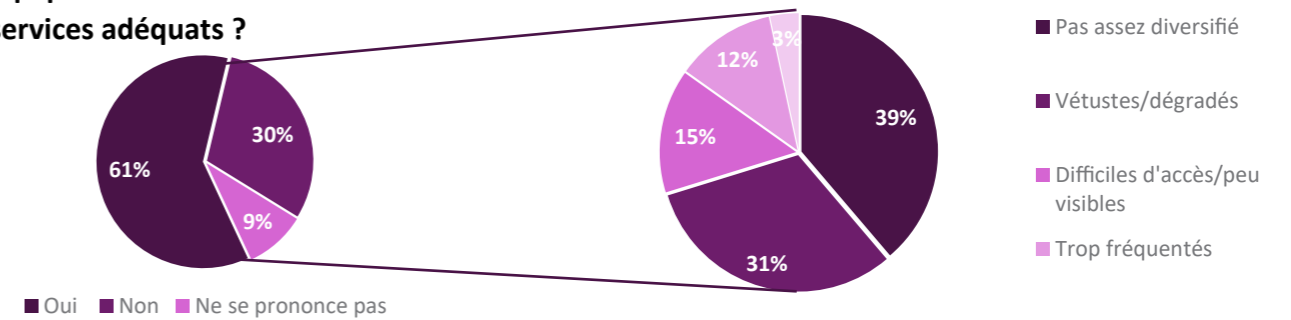
Aussi, le nombre important de voitures traversant le quartier aux heures de sortie des classes est un phénomène urbain perçu comme nocif et dangereux pour les habitants et le personnel des établissements sportifs et scolaires. Détendre le trafic automobile au sein du quartier constitue un véritable défi de l'étude urbaine en cours.

Le centre-ville est-il facile d'accès ?



### 4 VALORISATION DU QUARTIER :

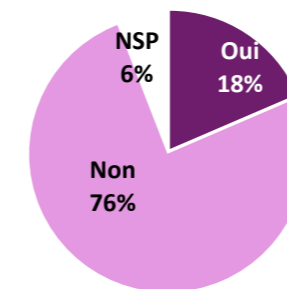
Équipements et services adéquats ?



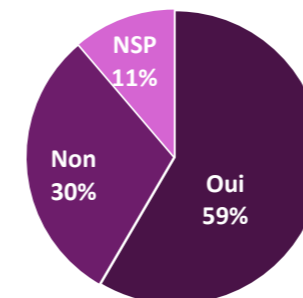
Les habitants du quartier de Terre-Rouge ont conscience du **fort potentiel en équipements du quartier, c'est d'ailleurs la qualité principale du quartier pour 42 % des répondants.**

Les 30 % de répondants qui ne sont pas de cet avis estiment que les équipements du quartier sont trop homogènes et de faible qualité, étant vieillissants ou dégradés. Cependant, ce n'est pas le point faible le plus important du quartier selon les Cadurciens. **Bien que 59 % des répondants estiment paisible la vie de quartier à Terre-Rouge, c'est l'insécurité et l'atteinte à la tranquillité qui sont pointées comme principaux défauts par les habitants :** manque de services de police au sein du quartier est régulièrement indiqué sur les questionnaires papiers. Rénover et sécuriser les espaces publics englobant également la voirie est la réponse placée à 50 % en premier choix à la question du réaménagement prioritaire pour le schéma d'aménagement. Implanter plus de mobilier urbain serait déjà une première réponse à la demande des habitants qui rappellent souvent le manque de poubelles et conteneurs ainsi que le manque d'aménagements et de sacs pour les déjections canines.

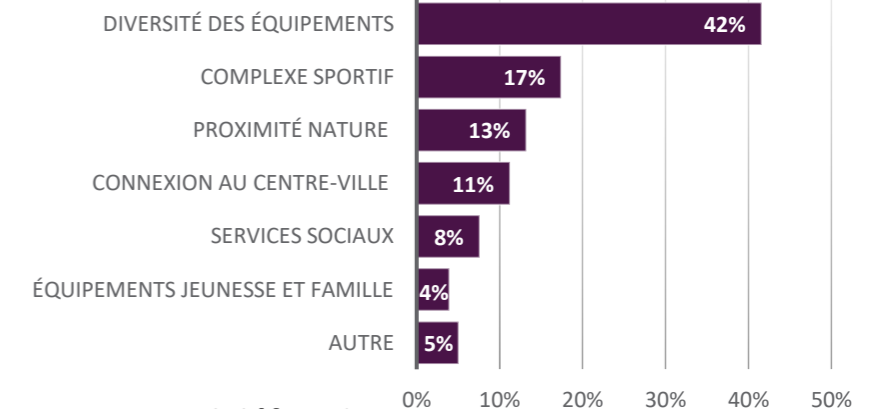
Terre-rouge dispose de suffisamment de mobilier urbain ?



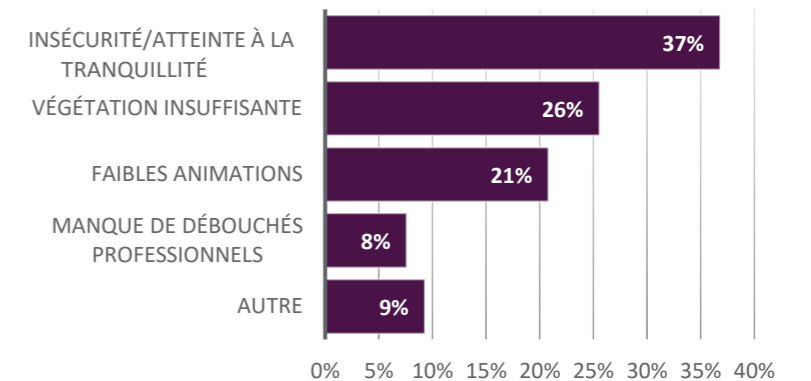
Estimez-vous que Terre-Rouge est un espace de vie paisible ?



Principale qualité ?



Principal défaut ?

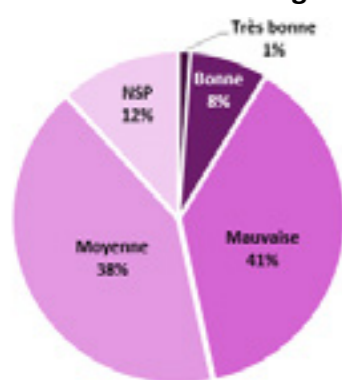


## 5 L'HABITAT :

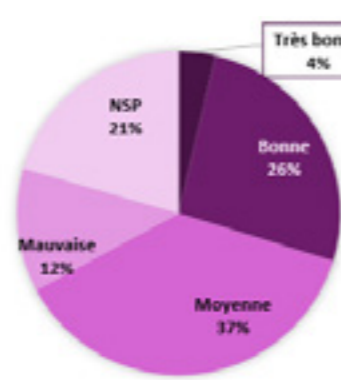
Concernant la qualité de l'habitat du quartier de Terre-Rouge, l'offre étant très diversifiée (de la maison avec jardin aux logements HLM les plus accessibles de la ville de Cahors), tous les répondants ne se sentent pas légitimes de répondre : 12 % de non-réponse pour la qualité d'habitat perçue de la résidence Terre-Rouge, 9 % pour les pavillons et 21 % pour la résidence Novela du fait de la faible visibilité.

**La Résidence Terre-Rouge** est l'offre d'habitat la moins enviée par la population, moins de 10 % des répondants estiment agréable d'y vivre. Cette résidence est d'ailleurs la réponse la plus représentée à la question de l'espace le moins agréable ainsi qu'à celle de l'espace à requalifier en priorité. Cette résidence est couramment nommée « la cité » par la population.

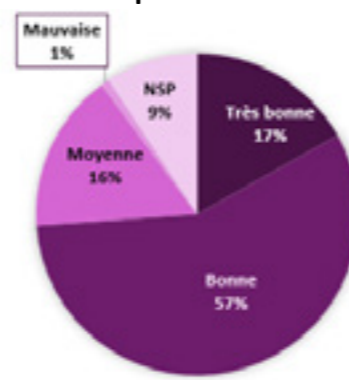
Résidence Terre-Rouge :



Résidence Novela :

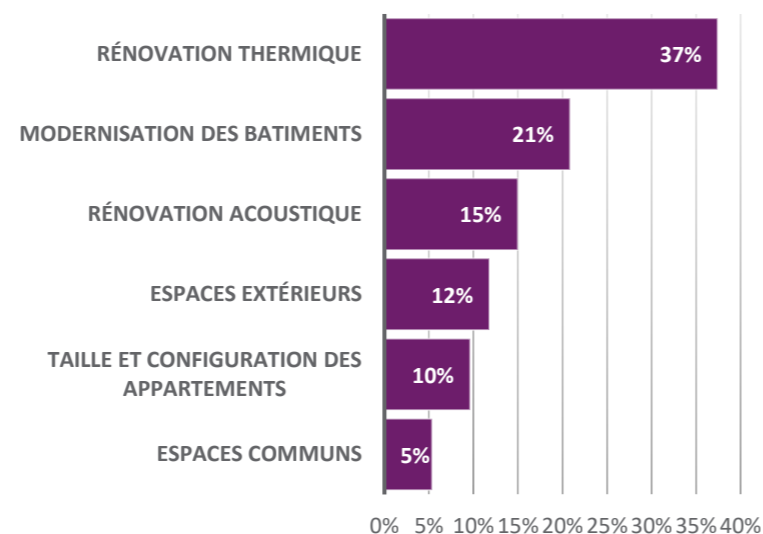


Tissu pavillonnaire :



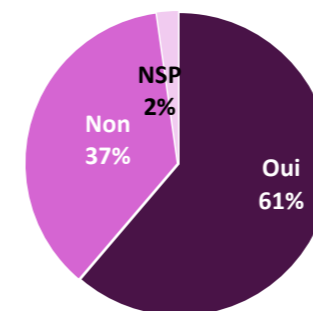
■ Très bonne ■ Bonne ■ Moyenne ■ Mauvaise ■ NSP

Un autre élément qui montre l'importance que les habitants accordent à la rénovation des résidences HLM est le taux de réponses à la question « quelle évolutions pour les logements collectifs ? ». Un tiers des répondants n'habite pas en résidence, pourtant, 53 % ont souhaité apporter une réponse alors qu'il était spécifié que cette question concernait les habitants des résidences en logements collectifs. Si les principaux concernés ont souvent priorisé la **rénovation acoustique** pour une meilleure coexistence et un meilleur confort dans les appartements, les autres pensent qu'une rénovation permettant **d'améliorer l'esthétique des bâtiments** et donc l'interface avec le reste du quartier est le plus important.

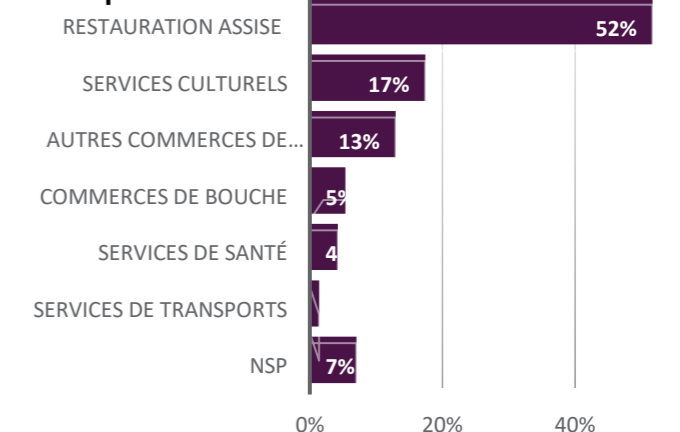


## 6 DÉVELOPPEMENT ÉCONOMIQUE :

Y a-t-il suffisamment de commerces à Terre-Rouge ?



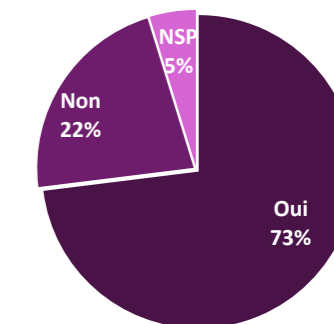
Quels commerces ou services seraient utiles au quartier ?



Si globalement l'offre commerciale du quartier de Terre-Rouge ainsi que les espaces qui y sont dédiés plaisent aux habitants et usagers, quelques remarques reviennent régulièrement. Certains considèrent que les commerces et services sont trop « éparpillés » sur le quartier ou utilisent trop de foncier « au détriment d'un bel espace public ». Le questionnaire a parfois été utilisé pour déplorer le déplacement de La Poste jugé inadapté.

Pour l'implantation de futurs commerces et services, la population semble s'accorder pour dire **qu'un restaurant ou un café avec terrasse est l'élément qui manque à Terre-Rouge**. Des services culturels et des petits commerces de proximité seraient aussi très appréciés. Parmi les exemples les plus cités, on retrouve un magasin de bricolage, une salle polyvalente pour la culture et les jeunes, un espace dédié pour le développement d'activités associatives ou encore un pressing.

Les zones commerciales sont-elles bien aménagées ?



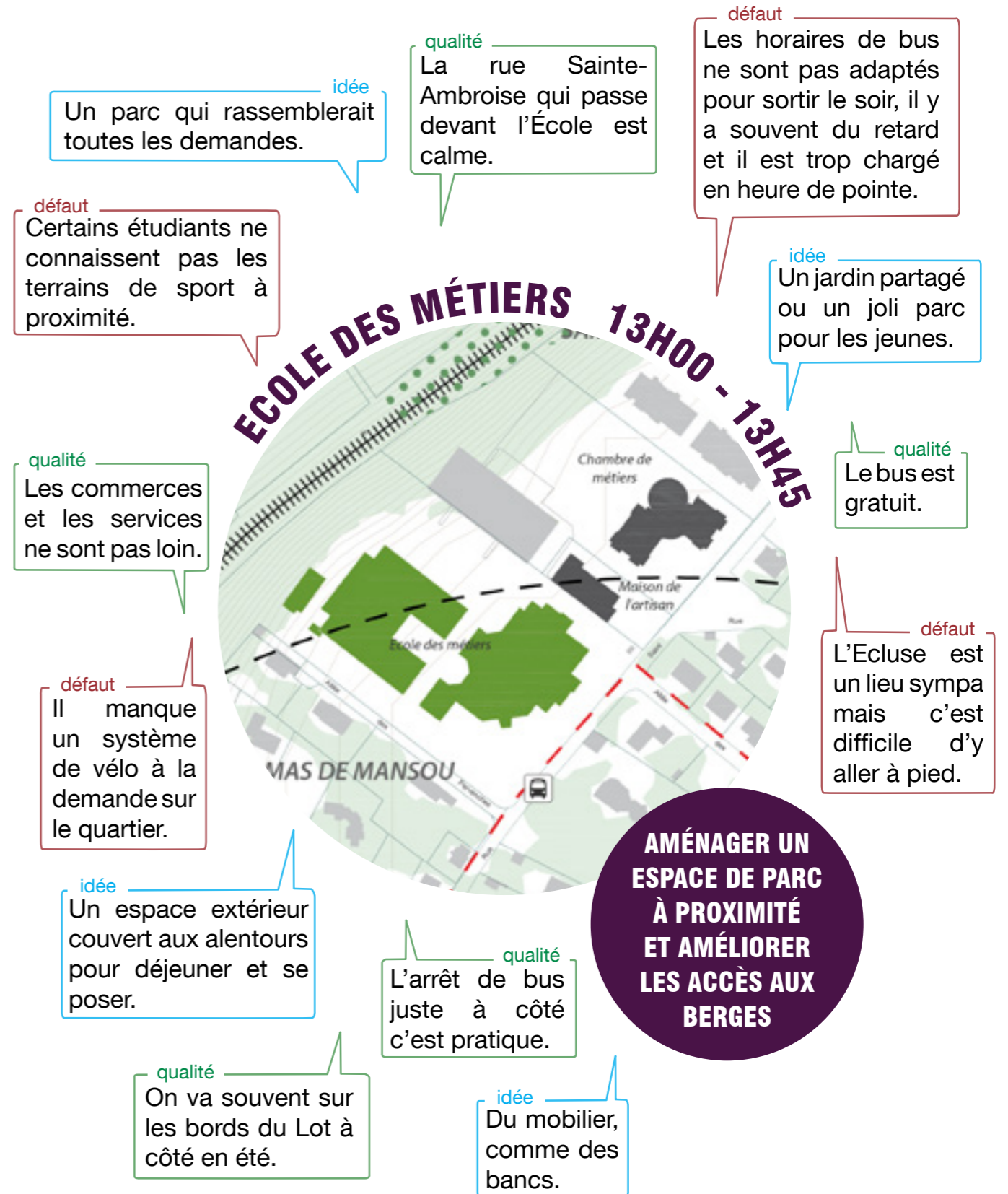
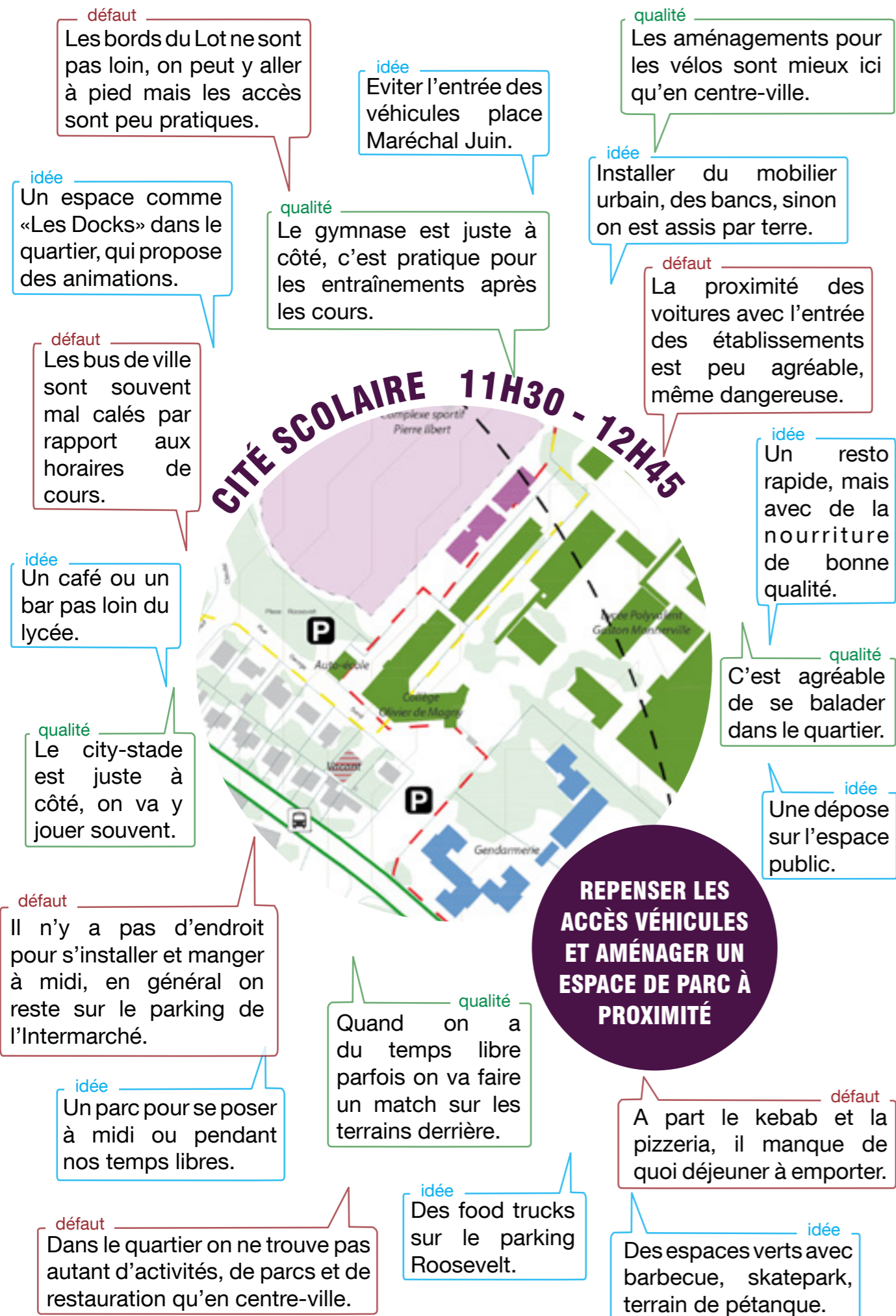
## CONCLUSION :

Les données récoltées par l'intermédiaire de ce questionnaire permettent au bureau d'architectes-urbanistes en charge de mener cette étude urbaine de bénéficier de l'expertise d'usage des habitants et usagers du quartier de Terre-Rouge. Ces éléments quantitatifs et qualitatifs permettent de mieux cerner les besoins et priorités des habitants et viennent alimenter le diagnostic du quartier. Cette démarche participative en amont de l'élaboration du schéma directeur d'aménagement sur 15 ans et du programme d'actions est nécessaire pour une mutation pertinente du quartier de Terre-Rouge.

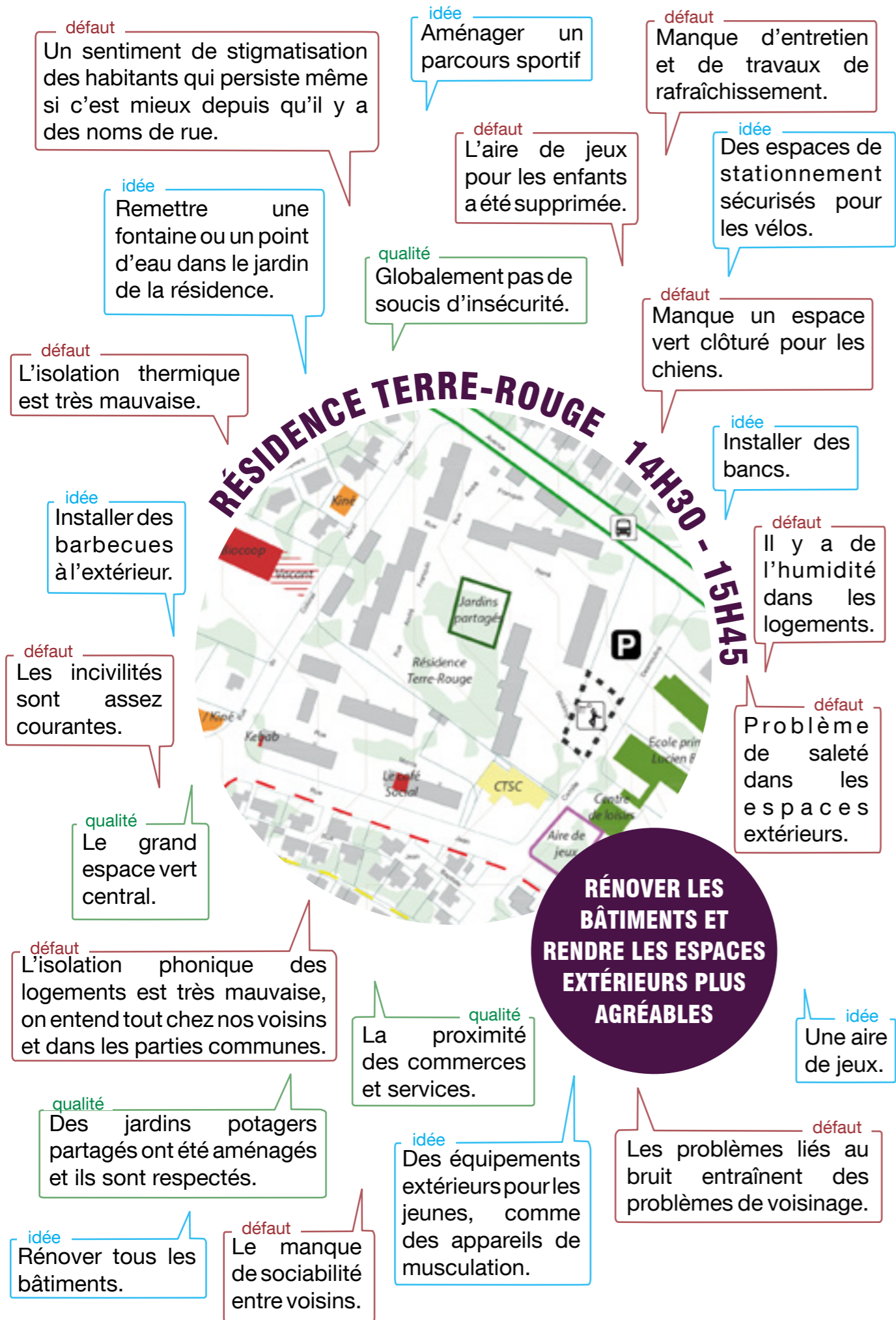












### 03. L'ATELIER DE RÉFLEXION DU 27 MAI 2021 : SYNTHÈSE DES REMARQUES DES HABITANTS

*Les écrits ci-dessous sont la retranscription globale des échanges ayant eu lieu au sein de chaque petit groupe de réflexion et ayant été restitués à l'oral à l'ensemble des participants à la fin de l'atelier.*

#### LES MOBILITÉS

- Dans certaines rues, la circulation a été jugée dangereuse. Il est jugé indispensable de sécuriser ces axes par de nouveaux aménagements.

Par exemple, des ralentisseurs pourraient être aménagés.

Des actions de pédagogie et de sensibilisation pourraient être organisées.

- Dans le quartier, certains trottoirs ne sont pas adaptés et peu entretenus.
- Plusieurs rues principales du quartier débouchent sur des culs de sac. Il est proposé de revoir le plan de circulation général du quartier.

Passer certaines rues à sens unique permettrait de dégager des espaces pour les cycles et les piétons.

Une boucle à sens unique pourrait être créée avec les rues Jean-Lurçat et Jean-Racine.

- Il est jugé indispensable de connecter le quartier à la future voie verte. Trois accès ont été proposés : Route du Payrat, Ancienne Gare de Cabessut, au bout du Chemin du Mas de Mansou.
- La circulation des bus de ville et des autocars des équipements scolaires est problématique dans la rue Camille Desmoulins et la rue du Colonel Henry Collignon. Il est jugé important d'apaiser le secteur des écoles.

Il est proposé de rediriger les bus par d'autres itinéraires pour réaménager ces rues.

La rue Camille-Desmoulins pourrait devenir piétonne et la Place Maréchal Juin aussi.

- Un certain nombre de participants estiment que les horaires de bus sont mal calibrés. Ils ont jugé utile de proposer des horaires tard le soir, notamment le week-end, pour permettre aux habitants et notamment aux jeunes de pouvoir aller au cinéma du centre-ville.

#### LE DÉVELOPPEMENT ÉCONOMIQUE

- Il a été jugé très important de renforcer la centralité commerciale qui existe autour de l'Intermarché. Des nouveaux commerces pourraient être installés rue Jean-Racine. Des cellules commerciales pourraient être créées aux pieds des deux bâtiments de la Résidence Terre-Rouge qui donnent sur cette rue.
- Le nouvel emplacement de La Poste est trop éloigné vis-à-vis du quartier. Il serait préférable qu'elle soit re-localisée :

À son ancien emplacement ou aux alentours du Crédit Agricole (Avenue FTP et 8ème RI).

- Il a été jugé intéressant d'accueillir de nouveaux commerces :

Un café, un commerce polyvalent, un pressing.

- Les participants ont pensé intéressant qu'un marché hebdomadaire ait lieu.

Le dimanche serait le jour le plus favorable,

Il pourrait être multi-site : depuis l'Intermarché vers le Biocoop.

- Certains participants ont trouvé qu'il serait intéressant d'investir l'emprise de l'ancienne station de lavage auto, entre la Pharmacie Terre Rouge et le Crédit Agricole, pour implanter un nouveau commerce ou service.

Par exemple, la Poste pourrait s'y implanter.

#### LE CADRE DE VIE

- Il a été jugé indispensable d'aménager un ou plusieurs espaces verts dans le quartier. Ces espaces doivent être des espaces de rencontres pour les habitants. Les participants ont relevé le manque de place disponible, qui représente une difficulté. Plusieurs solutions ont été proposées :

Un nombre important de petits espaces verts pourraient être créés sur tout le quartier.

Les terrains de sport Rue du Mas de Ricard pourraient, entièrement ou en partie, être réaménagés en parc public.

La Résidence Terre-Rouge pourrait être davantage ouverte depuis les rues sur l'îlot vert intérieur.

- Une part importante des participants ont jugé qu'il y a trop peu d'espaces publics, en comparaison des espaces de stationnement. L'aménagement de nouveaux espaces publics et l'installation de mobilier sont jugés nécessaires.

Il serait utile d'installer des appuis vélos, des bancs, des poubelles.

- En matière d'équipements, certains participants ont trouvé qu'il serait intéressant de diversifier l'offre sur le quartier avec de nouveaux services.

Il serait intéressant d'installer une maison du vélo, un espace pôle emploi, une MJC, un café associatif.

- Un certain nombre de participants estime que la proximité avec les espaces naturels (berges du Lot) est un atout.

#### L'HABITAT

- Concernant la Résidence Terre-Rouge, certains habitants du quartier ont pensé que détruire et reconstruire une partie des bâtiments de la résidence serait bénéfique.
- Concernant la Résidence Novela, certains habitants du quartier ont pensé qu'il serait utile de végétaliser la cour de la résidence pour réduire les problèmes de bruit.



## 04. L'ATELIER DES PROPOSITIONS DU 29 JUIN 2021

### LA MOBILITÉ

- Pour répondre aux problèmes de vitesses excessives, plusieurs propositions sont faites :
  - positionner des dos d'ânes dans les rues, mais c'est une solution qui est désagréable pour les automobilistes et aussi pour les riverains,
  - réduire la largeur des voies, ce qui obligerait les automobilistes à ralentir,
  - en complément des aménagements, des actions de sensibilisation pourraient être organisées auprès des habitants, par le RERTR ou le centre social par exemple.
- Les rues du quartier sont plutôt étroites (entre 8m et 14m) et si on souhaite donner plus de places aux piétons et cyclistes, il faut réfléchir à passer certaines rues à sens unique et revoir le schéma de circulation :
  - beaucoup de rues pourraient passer à sens unique, en revanche il semble trop contraignant de passer à sens unique l'Av. Edouard Herriot, l'Av. Jean Lurçat et la rue Jean Racine qui devraient rester à double sens.
  - d'autres participants proposent de passer l'Av. Jean Lurçat et la rue Jean Racine à sens unique au niveau des écoles, ce qui permettrait de créer des dépose-minutes et de fermer à la circulation voiture la rue Camille Desmoulins et la Place Maréchal Juin et donner plus d'espaces aux piétons, à des jeux d'enfants, des bancs, un marché.
- Pour répondre au besoin de plus de sécurité pour les enfants dans la rue Camille Demoulins, les bus (villes et scolaires) ne devraient plus y passer et être déviés par une autre rue : le passage de la route départementale semble être le plus logique. Le candencement du feu tricolore serait peut-être à revoir.
- Pour encourager les gens à se déplacer à vélo, plusieurs propositions sont faites :
  - créer de meilleurs aménagements cyclables, comme des pistes cyclables, à part de la voie véhicules, surtout sur les rues principales (Herriot, Lurçat).
  - proposer des ateliers de réparation vélo participatifs : le CTSC pourrait peut-être s'en occuper, en complément des réparations voitures, ou RERTR, ou le centre social.
- Aujourd'hui dans le quartier il n'y a pas trop de problèmes de stationnement. Si on transforme certains espaces en donnant plus de place aux piétons, aux jeux pour enfants, au marché, il faut faire attention à ne pas déséquilibrer la situation existante en supprimant trop de parking. D'un autre côté, certains habitants pensent que ces transformations vont encourager les gens à se déplacer à pied et à vélo et donc réduire un peu les besoins en stationnement.
- Certaines rues pourraient devenir piétonnes, notamment pour installer le marché et des espaces de jeux pour les enfants et les jeunes :
  - la rue Camilles Desmoulins
  - la rue Collignon

### LES COMMERCES ET LES ÉQUIPEMENTS

- Pour répondre au besoin de créer des espaces de convivialité, un café-bar devrait s'installer dans le cœur du quartier :
  - les locaux inoccupés à côté de la Biocoop seraient bien,
  - certains habitants préféreraient un bar associatif avec un projet culturel, d'autres pensent qu'un bar privé serait mieux (offre sociale déjà très présente dans le quartier).
- Pour répondre aux besoins de parcs et d'espaces où on peut se poser, plusieurs propositions sont faites :
  - mettre en réseaux les espaces de jeux et parcs existants et de nouveaux espaces en créant comme un parcours de balade ou un parcours sportif : aire de jeux rue Camille Desmoulins, aire de jeux Rue de la République, jardin de la résidence Terre-Rouge, complexe sportif.
  - intégrer les espaces de jeux et des bancs dans les espaces publics.
- Pour répondre au besoin d'espaces culturels et d'événements, plusieurs propositions sont faites :
  - aménager une médiathèque ou un lieu comme Les Docks, mais il n'y a pas beaucoup d'espaces disponibles.
  - aménager des espaces d'événements en plein air : sur les berges du Lot ou dans un parc.
- Il y aurait besoin d'aménager un skatepark (skate, trottinette, bmx) dans le quartier. Deux types de propositions sont faites :
  - sur l'espace public de la rue Camille Desmoulins, les jeunes pourraient se retrouver pour faire du skate dans les espaces publics, comme sur le parvis du cinéma,
  - dans le complexe sportif Pierre Ilbert, sur l'angle qui est encore libre, tout au nord (limite Rue Saint-Ambroise), on pourrait aménager un skatepark plutôt dédié à l'entraînement, avec des cours.
- Pour répondre au besoin de mobilier urbain et surtout de bancs, plusieurs espaces sont identifiés :
  - sur l'espace public de la rue Camille Desmoulins et la place Maréchal Juin
  - dans les rues, pour pouvoir s'asseoir, surtout dans les rues en pente (Herriot).
- Pour valoriser les équipements sportifs très nombreux à Terre-Rouge mais peu visibles car à l'écart du quartier, il est proposé de faire de ce secteur une spécificité forte de Terre-Rouge et un atout d'attractivité plus important :
  - transformer la rue Robert Schumman dans une ambiance qui annonce l'identité du secteur (sport, plein air) et qui donne la priorités aux déplacements piétons et cycles
  - aménager les espaces entre les terrains de sport pour les relier
  - diversifier les activités pour en faire un lieu de vie du quotidien et donc mieux l'intégrer à la vie des habitants.

## LE VÉGÉTAL ET LES ESPACES NATURELS

- Pour répondre au besoin de création de lieux de convivialité et d'espaces pour des événements culturels en plein air, plusieurs endroits du quartier pourraient servir :
  - le cœur d'îlot de la résidence Terre-Rouge devrait être rendu plus visible pour que les gens puissent le traverser plus facilement et s'arrêter dans le jardin : le tour de la résidence doit être plus simple et il faut peut-être démolir les garages, un chemin très visible qui traverse pourrait être aménagé, l'ancienne aire de jeux du côté du lycée transformée et l'accès du côté du kebab facilité (les escaliers sont trop petits).
  - aménager un parc à la place des terrains de sports rue du Mas de Ricard serait une bonne idée. Même si il ne serait au cœur du quartier, il pourrait être bien pour passer des moments en groupe et des événements culturels. On pourrait y trouver : des barbecues, des espaces de pique-nique, des bancs, des jeux d'enfants, une scène en plein air, des terrains de pétanque. Le chemin pour y revenir depuis le cœur de quartier devra être aménagé et bien signalé.
- Pour répondre au besoin de végétation (arbres, fleurs, etc.) dans les espaces publics du quartier, il est important d'apporter de la végétation dans les rues : arbres le long de voies, qui peuvent accueillir des places de stationnement. Toutefois la place donnée aux plantations ne devrait pas rendre la circulation plus difficile.
- La colline est très proche à pied mais les gens n'y vont pas beaucoup : un trajet pour y accéder à pied devrait être aménagé et identifié.
- La proximité avec les berges du Lot pourrait être valorisées de plusieurs manières :
  - aménager le parcours à pied le long du Lot,
  - installer une guinguette, qui pourrait être à proximité de l'écluse,
  - installer une scène éphémère en été.



### **DIRECTIONS HABITAT ET COHÉSION SOCIALE - AMENAGEMENT ET FONCIER AGENCE DESSEIN DE VILLE**

Etude urbaine pour le quartier de Terre-Rouge  
Bilan de la concertation  
Juin 2021