



PARC D'ACTIVITÉS  
**cahors**  
SUD



# Dossier de presse



## **Inauguration** **Centre d'ophtalmologie Honoré Cave,** **dédié à la filière visuelle**

**Samedi 20 septembre 2025 à 11h30,**  
Parc d'activités de Cahors Sud - Cieurac





## SOMMAIRE

### I - COMMUNIQUÉ

*Page 3*

### II - TENSIONS SUR LE SYSTÈME DE SANTÉ, UNE PÉNURIE NATIONALE QUI N'ÉPARGNE PAS LE LOT

*Page 3*

#### 1 - Les soins ophtalmologiques, une pénurie nationale

**2 - A Cahors, un déficit de l'offre de soins ophtalmologistes qui se serait accentué en l'absence de nouvelles offres**

### III - LES SOLUTIONS POUR FACILITER LE PARCOURS DE SOINS DANS LA FILIÈRE VISUELLE

*Page 4*

#### 1 - Le groupement de praticiens dans des centres dédiés

**2 - Le choix d'un emplacement stratégique au service d'un large rayonnement territorial et médical**

### IV - LA CRÉATION D'UN PÔLE D'EXCELLENCE

*Page 6*

#### 1 - Le parti pris architectural

#### 2 - Le projet médical

#### 3 - S'intégrer à l'écosystème local

## CONTACTS PRESSE

> Service Communication du Grand Cahors

[acastelgay@grandcahors.fr](mailto:acastelgay@grandcahors.fr) - [www.cahorsagglo.fr](http://www.cahorsagglo.fr) 06 68 13 03 20

Crédits photos : Ville de Cahors / Grand Cahors - Freepk, P. Lasvenes, A Castel Gay - Gérard Marre architecte

# I - COMMUNIQUÉ

## Le centre d'ophtalmologie de Cahors Sud inauguré !

Implanté à 10 minutes du centre-ville de Cahors et à proximité de la sortie 58 de l'autoroute A20, le centre d'ophtalmologie a reçu ses premiers patients au printemps 2025. Bel exemple d'un projet conjointement mené entre les ophtalmologistes de la clinique Honoré Cave domiciliés à Montauban et le syndicat mixte de Cahors Sud, qui a été un facilitateur, ce centre constitue une réponse adaptée au manque de médecins ophtalmologues sur le territoire.

Le centre, dessiné par Gérard Marre, vaste (2 200 m<sup>2</sup> sur 2 niveaux + un demi-sous-sol technique), lumineux et moderne, a trouvé sa place le long de la D 820. La structure, visible des automobilistes offre une intégration paysagère respectueuse de l'environnement local.

Le bâtiment rassemble en un même lieu une douzaine de médecins spécialistes, des orthoptistes, des optométristes, des opticiens, des assistants médicaux et des secrétaires médicales en mesure d'assurer le suivi à pleine charge de 50 000 à 100 000 patients par an. Cette implantation répond aux attentes tant des élus que de celles de la population visant à résorber le déficit en offre de soins ophtalmiques qui se serait accentuée sans cette nouvelle implantation. Le centre rayonne à 150 km à la ronde et apporte une solution à une patientèle en provenance du Lot, de Dordogne, d'Aveyron ou de Corrèze.

Le centre a constitué un investissement immobilier et médical d'environ 5 millions d'euros. Le portage financier a été assuré par les médecins.

## I - TENSIONS SUR LE SYSTÈME DE SANTÉ, UNE PÉNURIE NATIONALE QUI N'ÉPARGNE PAS LE LOT

### 1 - Les soins ophtalmologiques, une pénurie nationale

Les populations des aires urbaines ou rurales de moins de 50 000 habitants sur le territoire français, doivent faire face à de réelles difficultés d'accès aux soins en ophtalmologie (délais de rendez-vous supérieurs à 6 mois ou impossibilité d'intégrer une patientèle).

Des écarts très significatifs sont relevés entre les départements aux densités les plus fortes (Sud-Est, Rhône, Paris, etc.) et les départements avec de plus petites agglomérations (Lot, Creuse, Lozère, Meuse, Ardennes, etc.) où la densité des ophtalmologistes libéraux n'est plus que de 7,4 praticiens pour 100 000 habitants \*.

\* Sur la base de l'ENQUÊTE OPHTALMOS-INSTALLATIONS 2018-2021 Syndicat National des Ophtalmologistes de France (SNOF), Dr Thierry Bour, Président Etude et cartographie : Joy Raynaud, Docteur en géographie et spécialiste de l'accès aux soins. Présentation le 12 septembre 2022.

### 2 - Un déficit de l'offre de soins ophtalmologistes qui se serait accentué pour le territoire en l'absence de nouvelles offres

Le territoire qui avait été jusqu'à présent relativement épargné par la pénurie d'ophtalmologues, aurait dû faire face à deux difficultés :

- A titre d'exemple, Cahors ne comptait plus que trois ophtalmologues en exercice installés en primaire. Ils couvraient à eux seuls l'ensemble du département, soit 175 000 habitants.
- Le départ à la retraite, d'ici quelques années, des praticiens exerçant actuellement à Cahors, constituait ainsi une préoccupation forte.

## II - LES SOLUTIONS POUR FACILITER LE PARCOURS DE SOINS DANS LA FILIÈRE VISUELLE

### 1 - Le groupement de praticiens dans des centres dédiés

Depuis une dizaine d'années, des solutions sont recherchées par le Syndicat National des Ophtalmologistes de France (SNOF) afin de réduire les délais d'attente et de mieux couvrir le territoire.

Téléconsultation, ouverture d'antennes secondaires, recours coopératifs aux orthoptistes\*, création de centres spécialisés... La tendance au regroupement ophtalmologiste constitue une réponse concrète à la pénurie.



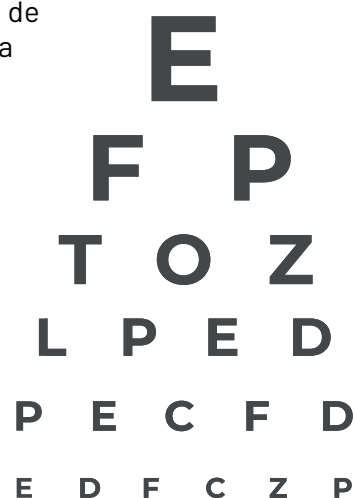
Conception : Gérard Marre Architecte

### Un centre d'ophtalmologie

Un centre d'ophtalmologie est un établissement qui réunit en un même lieu, des professionnels de santé du secteur de l'activité visuelle (ophtalmologues, orthoptistes, assistants médicaux, parfois opticiens) pour assurer une prise en charge globale du patient. Les jeunes médecins privilégient ce type de structure qui favorise le travail en équipe, les échanges techniques et la mise en partage des connaissances. Le parcours de soin qui est établi permet une prise en charge optimisée offrant au médecin spécialiste l'opportunité de se consacrer exclusivement au registre médical qu'est le sien. Les charges liées à la sphère administrative, comptable, informatique... sont, quant à elles, mutualisées.

#### \* Le saviez-vous ?

Les protocoles de coopération avec les orthoptistes permettent de faire un bilan visuel et de renouveler les lunettes pour les patients de 6 à 50 ans (protocole RNO et RNM).







## 2 - Le choix d'un emplacement stratégique au service d'un large rayonnement territorial et médical

Pour ce nouveau centre, les ophtalmologistes de la clinique Honoré Cave domiciliés à Montauban ont fait le choix d'acquérir le lot 15 situé sur le Parc d'activités Cap del Bos 2, sur le périmètre de Cahors Sud à Cieurac. Cette zone, implantée **à 10 minutes du centre-ville de Cahors** et à **proximité immédiate de la sortie 58 de l'autoroute A20**, constituait pour la SCI un emplacement stratégique pour lui permettre :

- De garantir une couverture médicale au niveau départemental.
- De rayonner à 150 km à la ronde et d'apporter une solution de soins à une patientèle en provenance de Dordogne, d'Aveyron ou de Corrèze.

Au-delà des **facilités d'accès et de la visibilité du centre d'ophtalmologie le long de la D 820**, l'emplacement situé sur un **terrain de 7 000 m<sup>2</sup>** offrait une belle surface d'implantation. Cette dernière assure aux praticiens la garantie de répondre aisément aux **conditions d'accessibilité et de sécurité** imposées par les normes en vigueur.

### Rapidité d'exécution

Les porteurs de projet ont également été séduits par la rapidité de mise en œuvre du projet grâce à un foncier maîtrisé, disponible et viabilisé ayant fait l'objet de toutes les procédures juridiques et d'aménagement préalables. Effectivement, avec un interlocuteur unique qui assure l'aboutissement des projets et garantit une facilité d'implantation, le syndicat mixte de Cahors Sud, auquel contribuent la Région Occitanie, le Département du Lot (pour l'aérodrome), le Grand Cahors et la Communauté de Communes du Quercy Blanc, apportait une solution foncière clé en main.

Depuis 2017, cette zone économique a été accompagnée à hauteur de 2,4 M € par la Région Occitanie.

### Opportunités d'évolution

Enfin, la zone de Cahors Sud et tout particulièrement le Parc d'activités Cap del Bos 2, permet, à la faveur d'une réserve foncière disponible, de percevoir le potentiel évolutif du projet.

Effectivement, l'architecte a prévu, dès sa conception, de hausser le bâtiment d'un nouvel étage pour y déployer des services médicaux ultérieurement. C'est aussi répondre à une problématique qui se dessine déjà aujourd'hui, et qui deviendra la « colonne vertébrale » des futurs aménagements.

### III – LA CRÉATION D'UN PÔLE D'EXCELLENCE

#### 1 - Le projet architectural

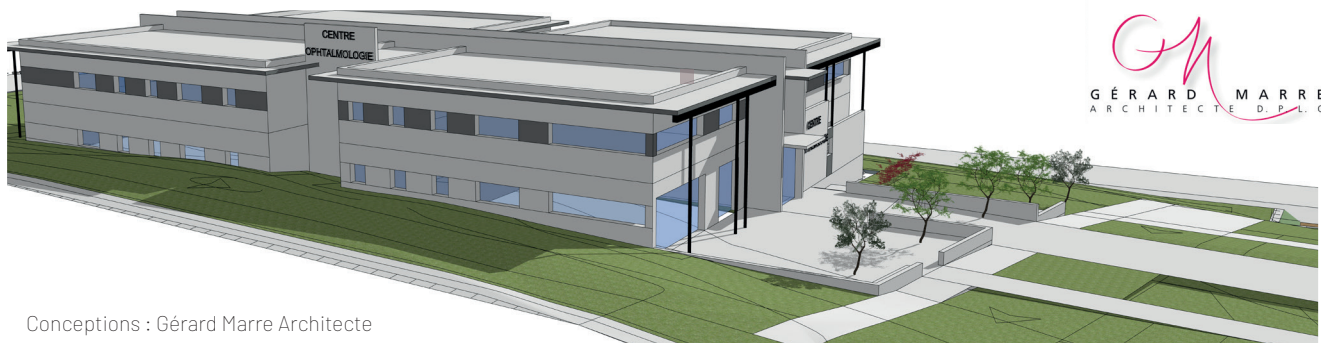
Dessiné par le cabinet d'architectes **Gérard Marre**, le centre d'ophtalmologie est une construction moderne de grande ampleur. Tant d'un point de vue des surfaces offertes (**2 200 m<sup>2</sup> sur 2 niveaux + un demi-sous-sol technique**) que du confort d'accueil déployé (espace, lumière, technologies, ...).

Il est fort à penser que la patientèle viendra nécessairement au centre pour la qualité des professionnels qui dispensent leurs pratiques et diagnostics, pour la qualité de la technologies utilisées, (...) et peut-être bien aussi pour cette vue en belvédère offerte au public !

Gérard Marre, architecte, février 2024

Le bâtiment s'implante sur une parcelle bien plus longue que large et profite de cette configuration en se calant d'un côté pour développer, au-devant, un parc de stationnement aux nombreuses places, dont certaines sont équipées de bornes de recharge de véhicules électriques. La circulation automobile sur le parking est dirigée par un sens unique pour sécuriser les flux et les croisements avec les piétons, et de grandes allées piétonnes, orientées face au bâtiment, permettent de rejoindre le grand parvis d'entrée ouvrant une large perspective.

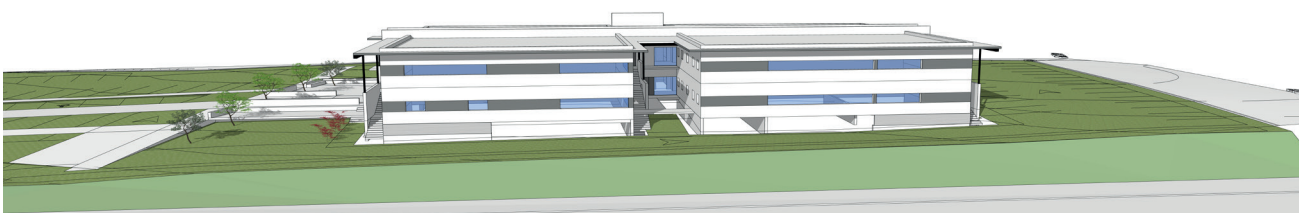
Le parvis est un lieu d'accueil, comme un lieu de vie. Il est arboré et possède des zones d'assise intégrées à des petits murets organisant ainsi les espaces, animés par des décalages de niveaux. Ainsi dès l'entrée, le patient est invité à se laisser guider et porter par tous les services offerts par le Centre. Extrait du projet de présentation - G. Marre



Conceptions : Gérard Marre Architecte

La façade d'entrée est une première vitrine du bâtiment : les volumes sont simples tout en laissant transparaître des détails architecturaux pour accrocher le regard (structure élancée des poteaux métal, jeux de décalage de murs d'escalier dissimulés, poutres supérieures de teintes sombres tel un couronnement, bandeaux vitrés et meneaux alternant le plein et le vide, ...).

En partie médiane de façade, une grande faille vitrée, déployée sur double hauteur de bâtiment et traversant toute sa profondeur : c'est la colonne vertébrale du Centre, à laquelle se rattachent les 4 modules du programme à chaque niveau, et innervant tout le système de circulation, d'informations nécessaires au parfait fonctionnement des divers pôles. Extrait du projet de présentation - G. Marre





” A l’intérieur du bâtiment, la notion d’espace et de confort d’accueil reste prégnante. Circulant le long de cette « rambla », le patient perçoit ici et là des points de vue fuyant vers le paysage lointain grâce aux grands espaces ouverts des salles d’attente et des secrétariats attenants. Au loin, le regard accroche la piste d’aérodrome, véritable attraction et fascination dans ce paysage qui se déploie tout azimut.

## Une intégration paysagère

Extérieurement, la conception de la construction a su gérer l’ampleur de son programme sans pour autant générer une masse écrasante. Bien au contraire, elle a cherché à distinguer, découper les volumes, créer des jeux de failles entre eux pour les rendre plus appropriables, revenus à une échelle plus humaine. Cet effet est accentué par une couverture plate aux larges débords périphériques, accentuant ainsi la légèreté recherchée, par des porte-à-faux élancés. C’était aussi la volonté de ne pas venir concurrencer ce paysage alentour, tellement présent à lui seul. Au contraire, l’idée était de venir s’agenouiller à lui, en jouant sur l’encastrement partiel de la construction du fait du profil pentu du terrain d’assise. Le nouveau centre de Cahors Sud se veut présent, vu de loin grâce à son fronton-enseigne orienté vers la double voie passant à son bord. Il se veut aussi respectueux de son environnement en recourant à des modes de gestion intégrée des eaux pluviales du bâtiment, l’étude des menuiseries en fonction de l’ensoleillement pour éviter les surchauffes, la présence d’espaces verts pour relativiser les surfaces étanchées des stationnements, ... *Extrait du projet de présentation - G. Marre* ”



Le centre constitue un investissement immobilier et médical d'**environ 5 millions d'euros**. Le portage financier est **assuré par les médecins** au titre du foncier, des murs et des équipements, preuve de leur volonté résolue de s’engager dans cet équipement. La création d’une telle structure nécessite l’acquisition de matériels médicaux profitant des dernières avancées technologiques. Ils constituent une part conséquente des investissements.

## 2 - Le projet médical

Le centre d'ophtalmologie rassemble en un même lieu, une **douzaine de médecins spécialistes**, des orthoptistes, des optométristes, des opticiens, des assistants médicaux et des secrétaires médicales en mesure d'assurer **le suivi à pleine charge de 50 000 à 100 000 patients par an**.

Les Docteurs **Francis BARRIE, Bruno BLONSTEIN, Maria BOVÉ, Frédéric DROUET, Félix FRÉMONT, Olivier GUALINO, Vincent GUALINO, Robert KOPITO, Jeanne LAJOIE, Carmela MACERI, Dominique ORLIAC, Pierre-Julien PHELOUZAT, Kévin PIERNÉ et Caroline TOLOU** se sont d'ores et déjà positionnés pour intégrer le centre.

Le centre d'ophtalmologie Honoré Cave de Cahors Sud a pour but d'offrir une prise en charge complète et de pointe en ophtalmologie. Il est doté des dernières technologies en imagerie et en explorations ophtalmologiques : OCT Spectral Domain, Swept Source, angio OCT, imagerie couleur confocale, grand champ, laser YAG etc..

Au-delà des équipements techniques de dernières générations, il bénéficie surtout de la **présence régulière d'ophtalmologistes surspécialisés** dans différents domaines que sont les dystrophies de cornée, la rétine médicale et chirurgicale, l'ophtalmologie pédiatrique, la strabologie, le glaucome, la chirurgie de la cataracte ou la chirurgie réfractive.

Le groupe d'ophtalmologistes de la Clinique Honoré Cave a été renouvelé régulièrement ces dernières années. La moitié des médecins a moins de 40 ans. **L'activité de recherche clinique en ophtalmologie (une des plus importantes en France)** donne accès aux patients aux dernières molécules et aux dernières technologies comme l'intelligence artificielle dans l'aide au diagnostic. Cette expertise large est désormais présente au plus près des Cadurciens et des Lotois.

**Le palmarès des hôpitaux et des cliniques du magazine Le Point en 2021 positionne la Clinique Honoré Cave parmi les meilleurs:**

**Chirurgie de la rétine : 1<sup>er</sup> en Occitanie, 3<sup>e</sup> au niveau national**

**Chirurgie de la cataracte : 1<sup>er</sup> en Occitanie, 19<sup>e</sup> au niveau national**

**Chirurgie du glaucome : 3<sup>e</sup> en Occitanie, 13<sup>e</sup> au niveau national**



*Ce n'est pas un simple centre secondaire, mais un centre de pointe au personnel qualifié et expérimenté, aux technologies de dernière génération pouvant accueillir de 50 000 à 100 000 patients par an.*

Vincent GUALINO, ophtalmologue



### 3 - S'intégrer à l'écosystème local

#### Une collaboration étroite en cours de construction :

- **Avec les praticiens locaux**

Le projet a été mené en accord avec les ophtalmologistes du territoire avec qui la collaboration a toujours été forte. Ils sont directement intégrés aux différents prestigieux classements que le groupe a pu obtenir tant la collaboration a toujours été étroite dans l'intérêt des patients. Il est important de saluer la présence, l'activité et les hautes compétences des 3 ophtalmologistes auparavant en exercice à Cahors : le Dr Francis BARRIE, le Dr Dominique ORLIAC et le Dr Benoît RAMMAERT. Les Dr Francis BARRIE et Dominique ORLIAC ont d'ores et déjà pris leurs marques dans ces nouveaux locaux, en ayant assuré la continuité des soins et le suivi des dossiers de leur patientèle

- **Avec le centre hospitalier de Cahors**

Des collaborations avec le centre hospitalier de Cahors se construisent, notamment afin d'assumer la permanence des soins. Ce sera notamment le cas grâce aux passerelles formées avec le service des urgences du CH de Cahors que les premiers rendez-vous avec la direction et la commission médicale d'établissement ont permis de dessiner.

