



musée
Henri-Martin

RENDEZ-VOUS DANS LE LOT

8 JUIN

29 DÉCEMBRE

2024

7 PEINTRES

BISSIÈRE . HENSCHEL .
LÉON . LEWINO . MANESSIER
RYLSKY . WACKER

© Jean Léon, Le Repos, ADAGP Paris, 2024 / photo : François-Louis Pons / Ville de Cahors

DOSSIER DE PRESSE

SOMMAIRE

RENDEZ
-VOUS

DANS
LE LOT

CONTACTS PRESSE

Annette Castel-Gay
acastelgay@grandcahors.fr
06 68 13 03 20



Exposition réouverture du musée Henri-Martin en mai 2022



Salle Quercy, artistes et paysages

LES ARTISTES DU QUERCY

Cette exposition s'inscrit dans le Projet Scientifique et Culturel du musée dont un des axes de recherche s'intéresse aux artistes dans le Quercy et aux différentes formes de création qui voient le jour sur ce territoire. Depuis plus d'un siècle, l'environnement préservé du Lot attire en effet les artistes et les inspire. Une salle du parcours de référence est ainsi consacrée aux paysages du Lot et au genre du paysage. Vous pourrez y découvrir des œuvres d'Henri Martin, Pierre Daura ou Eugène Pujol.

Crédit photos des œuvres : V. Boutin, F-L Pons pour la Ville de Cahors

Propos général

A la réouverture du Musée Henri-Martin en mai 2022, l'exposition inaugurale *Le Lot, terre de...* dévoilait différentes facettes de notre territoire : terre de refuge pendant la Seconde Guerre mondiale, terre de paix avec le mouvement des Citoyens du Monde, terre de vigne avec le travail photographique de Nadia Benchallal.

Cette exposition mettait en avant les valeurs humanistes qui relient les Hommes, dans le respect d'un environnement façonné par eux depuis des siècles.

Le premier volet présentait un groupe de 7 artistes qui, dans l'entre-deux-guerres, se rassemblaient à la belle saison autour de Roger Bissière dans le village de Marminiac. Le Lot, terre d'accueil et d'hospitalité, devient pendant la Seconde Guerre mondiale leur lieu de refuge.

Rendez-vous dans le Lot est l'occasion d'élargir notre propos au-delà du moment historique et dramatique de la guerre pour raconter le parcours artistique de ces 7 peintres. 7 trajectoires faites de compagnonnage, de recherches communes, d'expositions collectives...

Il s'agit de Roger Bissière, Charlotte Henschel, Jean Léon, Walter LeWino, Alfred Manessier, François Rylsky, Nicolas Wacker - quatre Français, un Anglais, une Allemande et un Russe, nés autour de 1900, dont la rencontre se fait à Paris et se prolonge à Marminiac.

Ces 7 peintres se sont profondément attachés à ce territoire. Ils ont souhaité y vivre, ont acheté des maisons. Quant à Charlotte Henschel, elle a légué son Œuvre à la Ville de Cahors, enrichissant ainsi son patrimoine. Le musée rend hommage à son art dans la salle suspendue du parcours de référence avec un accrochage de toiles et de dessins qui se renouvelle jusqu'à la fin de l'année prochaine.



Charlotte HENSCHEL, *Composition*, collection particulière



Inauguration du nouvel accrochage de la salle suspendue consacrée à Charlotte Henschel le vendredi 8 mars 2024

Les années 1920

entre PARIS
et MARMINIAC

Les années 1930

À l'académie
RANSON

SYNOPSIS DE L'EXPOSITION

Roger Bissière, Jean Léon et Walter LeWino, tour à tour passés par l'école des beaux-arts de Bordeaux, s'installent à Montparnasse dans les années 1910 à 1920. De là Bissière les invite dans sa maison de Boissière où il séjourne une grande partie de l'année. LeWino et Léon, séduits par ce coin de Bouriane, s'y installent et sont bientôt rejoints par François Rylsky.

Marminiac devient un havre où l'on pratique la peinture en plein air, tandis qu'à Paris on expose et on travaille, notamment à l'académie Ranson. Dans cette académie libre de Montparnasse, où Bissière dirige l'atelier de peinture, affluent des artistes du monde entier, dont Charlotte Henschel et Nicolas Wacker. Quand Bissière ouvre l'atelier de fresque en 1934, une nouvelle génération arrive à laquelle appartient Alfred Manessier.

Ce sont des années d'intenses expérimentations et plusieurs de ces artistes exposent ensemble sous la bannière Témoinage, groupe formé à Lyon en 1936 par Marcel Michaud.



François RYLSKY, Sans titre [Besse], années 1920 - 1930, collection particulière en dépôt au Musée Henri-Martin

Face à la guerre

Lorsque la guerre éclate à la fin de l'été 1939, certains sont dans le Lot, quand d'autres vont être mobilisés ou internés selon leur nationalité. Le Lot devient le point de rendez-vous pour les familles séparées. Boissière se transforme en exploitation agricole dans laquelle presque tous finissent par s'impliquer.

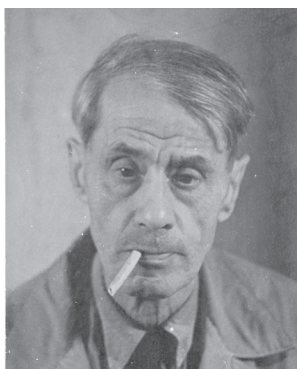
Juifs, Henschel et LeWino sont protégés par Bissière, Léon rejoint la Résistance. La solidarité locale, l'entraide entre les artistes, le soutien d'un maire engagé, font de Marminiac un refuge.

Les peintres reprennent progressivement les pinceaux, certains pendant la guerre, d'autres après la fin de celle-ci.

Pour tous une rupture a eu lieu dont les conséquences sont décisives. Après-guerre, la peinture, ou l'absence de peinture, le montre. Ces trajectoires individuelles, en phase ou non avec la peinture abstraite triomphante, sont évoquées dans la dernière salle.

Après la guerre

RENOUVELER
LA PEINTURE



Roger Bissière

1886, Villeréal – 1964, Marmillac

Après des études à l'école des Beaux-Arts de Bordeaux et à celle de Paris, il mène, en parallèle à son activité de peintre, un travail de journaliste et de critique d'art, puis d'enseignant à l'académie Ranson à Paris.

En 1939 il s'installe définitivement avec sa famille dans sa maison de **Boissière**. Pendant les premières années de guerre, il cesse de peindre et se consacre aux travaux agricoles.

Fin 1945, au retour d'un séjour à Paris, il développe un nouveau langage pictural, dans lequel la figure mais aussi les matériaux se font plus primitifs. Il revient à la peinture à l'huile en 1954 et conçoit des vitraux pour la cathédrale de Metz.

Son travail fait l'objet d'expositions dans les galeries parisiennes (René Drouin, 1947, Jeanne Bucher, à partir de 1951), ainsi que de rétrospectives dans les plus prestigieux musées d'Europe. Il reçoit le Grand prix national des arts en 1952 et une mention d'honneur lors de la Biennale de Venise en 1964.



Charlotte Henschel

1892, Breslau (aujourd'hui Wrocław, Pologne) – 1985, Paris

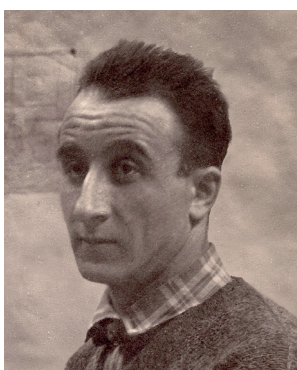
Née dans l'ancien empire allemand, elle étudie à l'école des Beaux-Arts de Breslau puis de Berlin. Elle arrive à Paris en 1926 avec Wacker et s'inscrit à l'académie Ranson dans l'atelier de Bissière. Avant-guerre elle expose avec le groupe Témoignage.

En vacances à Boissière lorsque la guerre éclate, elle y est assignée à résidence. Internée à deux reprises en 1940, comme Allemande puis comme Juive, elle est libérée grâce à l'intervention de Bissière et s'installe aux Rigals.

Son retour sur la scène artistique parisienne n'a lieu qu'en 1947. Elle partage dès lors son temps entre **Les Rigals**, puis **Benaige**, et Paris.

Elle expose dans les galeries parisiennes et lyonnaise (Berri, La Roue, Craven, Folklore, Université) ainsi que plusieurs grands musées en France et en Allemagne. Elle lègue son Œuvre à la Ville de Cahors.

Sa peinture, d'abord vivement colorée, s'assourdit au fil des années et peut être qualifiée d'« abstraction lyrique construite ».



Jean Léon

1893, Pau – 1985, Gourdon

Après des études à l'école des Beaux-Arts de Bordeaux et cinq années de guerre, il s'installe à Paris pour se consacrer à la peinture. Parallèlement il travaille à partir de la fin des années 1920 comme artiste décorateur. Ami de Bissière, il découvre le Lot et achète une maison aux **Rigals** en 1928. Il s'y réfugie pendant la Seconde guerre mondiale avant d'entrer dans la Résistance organisée.

Profondément marqué par la guerre et l'assassinat de sa sœur dans les camps d'extermination nazis, il s'isole de plus en plus fréquemment dans son atelier du Lot.

Il peint des portraits, des natures mortes, des scènes d'intérieur. Au fil des ans, les paysages prennent une place plus importante dans son œuvre, notamment les sous-bois qu'il interprète sur le motif. Au début des années 1960, il est convaincu par le critique d'art Jean Bouret d'exposer à nouveau son travail, ce qu'il fera à trois reprises dans les galeries parisiennes (Jeanne Castel, du VI^{ème}, Famar).





Walter LeWino

1887, Londres – 1959, Godstone (Grande-Bretagne)

Après avoir quitté l'Angleterre et passé un temps aux Beaux-Arts de Bordeaux, il arrive à Paris chez Bissière. Après cinq années de guerre dans l'armée britannique, il regagne la France où il vit de sa peinture. Il découvre le Lot avec Bissière et achète en 1925 une maison à **Benauge**. Il s'y réfugie avec sa famille en 1940 après avoir échoué à rejoindre l'Angleterre. En 1943, il est convoqué par la Kommandantur de Cahors car Anglais et Juif. Bissière le persuade de ne pas s'y rendre et le cache jusqu'à la Libération. Après-guerre, il renonce à exposer pour des raisons financières, mais pas à peindre. Deux ans après la mort de sa femme, il repart pour l'Angleterre en 1953.

Peintre paysagiste, toutes ses œuvres auraient pu s'intituler « Lumière » tant celle-ci marque singulièrement son œuvre. Adeptes de la théosophie, il abandonne progressivement les marines et les sous-bois peuplés de baigneuses, pour des paysages et des figures de plus en plus fantastiques.



Alfred Manessier

1911, Saint-Ouen – 1993, Orléans

Dirigé vers l'architecture, qu'il étudie aux Beaux-Arts de Paris, il se tourne résolument vers la peinture. En 1934, il s'inscrit dans l'atelier fresque de Bissière qui vient d'ouvrir à l'académie Ranson. Avant-guerre, il expose avec le groupe Témoinage.

Démobilisé en juillet 1940, il rejoint sa famille réfugiée à Boissière. Ils vivent à **Benauge** jusqu'au printemps 1941. Sur l'appel de Bazaine il repart à Paris et participe à l'exposition *Vingt Jeunes Peintres de Tradition Française* qui réunit pour la première fois les futurs représentants de la non-figuration. Il expose dans les galeries parisiennes (Drouin, 1944-1948, Jeanne Bucher, 1949, Galerie de France). En 1948 il est le premier à réaliser des vitraux non-figuratifs pour une église. Il occupe une place grandissante sur la scène artistique nationale et son œuvre est couronnée par de nombreux prix internationaux dont le Grand prix de peinture de la Biennale de Venise en 1962.



François Rylsky

1901, Paris – 1970, Paris

François Scibor-Rylski, dit Ahü, puis Rylsky, étudie aux Beaux-Arts de Paris l'architecture, qu'il abandonne au profit de la peinture. Il pratique également la gravure et enseigne le dessin à l'école A.B.C. Ami de Léon et Bissière, il achète une maison aux **Rigals** en 1930. Lors de l'exode, sa famille se réfugie à Boissière et aux Rigals. Peu après il est fait prisonnier. Libéré en 1941, il retrouve son poste de directeur artistique des grands magasins Aux Trois Quartiers qui lui confie la direction de la galerie. Il reprend la peinture. Proche de Manessier et Bazaine, son œuvre se renouvelle pendant ces années de guerre et amorce le virage de l'abstraction. Comme eux, il s'engage dans l'art sacré mais revient aussi à l'architecture. À partir des années 1960, il vit de plus en plus reclus dans son atelier où il s'adonne à toutes sortes de techniques.

Il expose quelques années à la galerie Jeanne Bucher à partir de 1948.



Nicolas Wacker

1897, Kiev (aujourd'hui Kyiv, Ukraine) - 1987, Paris

Né dans l'ancien empire russe, il fait des études de lettres avant de quitter l'Union soviétique au moyen de faux papiers allemands. À Berlin, il étudie les arts appliqués, la peinture et la philosophie. Il rencontre Henschel dans l'atelier de Karl Hofer et la rejoint à Paris. À l'académie Ranson, il devient l'assistant de Bissière.

Pendant la guerre, il est plusieurs fois arrêté et interné car considéré comme Allemand. En 1942, prouvant sa nationalité russe, il est libéré et accueilli par Bissière. Un an plus tard, il s'installe avec sa femme aux **Cazettes** puis arrête de peindre. Pour survivre, il construit deux métiers à tisser, restaure et copie des tableaux. À partir de 1952, il partage son temps entre Paris et le Lot.

En 1961, alors qu'il séjourne au sanatorium de Montfaucon (Lot), il reprend la peinture, se tournant vers l'abstraction. Il fonde l'atelier Techniques de la peinture aux Beaux-Arts de Paris, où sera organisée une exposition rétrospective de son œuvre.

EN QUELQUES CHIFFRES...

7
peintres

15
prêteurs (10
prêteurs privés,
5 prêteurs
institutionnels)

2
commissaires
d'exposition

60
œuvres présentées,
certaines inédites ou
non exposées depuis
plusieurs dizaines
d'années

Priscilla Fougères : Commissaire d'exposition et chercheuse indépendante, Priscilla Fougères travaille plus particulièrement avec les musées français et du monde chinois. Elle est l'auteure de la première publication sur Charlotte Henschel (Fage éditions, 2024).

Sabine Maggiani : en 2005, elle prend les fonctions de responsable du service éducatif et culturel du MHM ; en 2019, elle devient responsable scientifique des collections du MHM et cheffe du service Conservation.

LES ANIMATIONS AUTOUR DE L'EXPOSITION

PUBLIC ADULTE

→ **Visite guidée** - Durée : 1h

L'exposition n'aura plus de secrets pour vous grâce à cette visite commentée.

→ **Atelier d'écriture créative** - Durée : 2h

Mots à mots, écrire la peinture

Accompagné de Manon Gaquerel, médiatrice culturelle, venez découvrir les 7 parcours artistiques présentés dans cette exposition. Inspirés par leurs itinéraires hors du commun, laissez libre cours à votre imagination.

→ **Conférence** - Durée : 1h30

Donnée par Priscilla Fougères, chercheuse et co-commissaire de l'exposition *Rendez-vous dans le Lot*, cette conférence vous permettra de mieux connaître les artistes présentés, leur évolution artistique et leur parcours.

NB : Nous vous conseillons de visiter l'exposition temporaire en amont de la conférence.

→ **Rencontre privilégiée** - Durée : 1h

Pour clôturer l'exposition temporaire, nous vous proposons une visite guidée inédite en compagnie de Priscilla Fougères, chercheuse et Sabine Maggiani, responsable des collections du musée. Une occasion rare de découvrir l'approche des commissaires d'exposition !

FAMILLE ET JEUNE PUBLIC

→ **Visite créative en famille pour les tout-petits** - Durée : 1h

La tête à l'envers

De face, de profil, en plan large ou resserré, les portraits sont divers au musée ! Venez profiter d'une visite atypique autour du portrait et de sa déconstruction au fil des œuvres de l'exposition temporaire. En fin de visite, à votre tour de vous tirer le portrait !

Enfants **2-5 ans** accompagnés

→ **Visite créative en famille 6 - 10 ans** - Durée : 1h30

Mon carnet de voyage

Pour ce rendez-vous, une passerelle relie les paysages du parcours de référence à ceux de l'exposition. Chaque étape sera marquée par un temps de création en salle, s'inspirant des paysages peints que vous interprétez à votre façon sur un carnet de voyage, témoin de votre regard sur le monde. Venez avec votre imagination, nous vous accompagnerons pour lui donner forme.

Enfants **6-10 ans** accompagnés

→ **Les ateliers de l'imaginaire** - Durée : 1h30

Un monde de couleurs

La découverte de l'exposition introduit ce voyage visuel de la figuration à l'abstraction.

L'atelier se présente comme une exploration des possibilités techniques qu'offre le papier vitrail alliant couleurs et transparence. Un atelier idéal pour s'en mettre plein les mirettes !

Enfants **8-15 ans** sans leurs parents.



Toutes les dates et autres informations sur :

museehenrimartin.fr

DOSSIER PÉDAGOGIQUE 2024

Mercredi 25 septembre 2024 à 16h

Un rendez-vous **spécial** est conçu à l'attention des enseignants, des animateurs et des éducateurs qui souhaitent découvrir l'offre pédagogique de l'exposition proposée par le service des publics du musée Henri-Martin. Au programme : une visite guidée de l'exposition suivie d'un temps d'échange en salle pédagogique.



Un dossier pédagogique présente des pistes pédagogiques en lien avec les œuvres exposées, afin de permettre une préparation ou un prolongement de la visite de l'exposition.

Dans le cadre de l'éducation artistique et culturelle (EAC), les œuvres présentées peuvent en effet trouver différents échos thématiques.

- La figure humaine ;
- La nature morte / la peinture de paysage ;
- L'art non-figuratif ;
- Les œuvres graphiques : découverte des techniques.

L'offre de médiation :

- *Rendez-vous dans le Lot* : visite guidée de l'exposition (collège et lycée, 1h) ;
- Le portrait, de la figuration à l'abstraction : visite dessinée (GS maternelle jusqu'au lycée, 1h30)* ;
- Paysage et nature morte : visite dessinée (GS maternelle jusqu'au lycée, 1h30)* ;
- Calligramme : visite guidée + atelier de pratique artistique (CM1 jusqu'au lycée, 1h30).

*Ces visites sont également proposées avec pour atelier la création d'une fresque collective.

BESOIN D'UN CONSEIL ?

N'hésitez pas à nous contacter en nous écrivant à publics.musee@mairie-cahors.fr, nous vous répondrons dans les plus brefs délais et nous pourrions vous proposer un rendez-vous téléphonique le cas échéant.

VOUS SOUHAITEZ RÉSERVER ?

Merci de bien vouloir remplir le formulaire de réservation sur www.museehenrimartin.fr/visite-en-groupe#visites-en-groupe-scolaires.

- **VISITE COMMENTÉE et VISITE DESSINÉE : avec une médiatrice du musée**

Réservation obligatoire du mercredi au vendredi de 9h30 à 18h.

Entrée gratuite pour les - de 18 ans + 2 € par enfant

- **VISITE ATELIER : avec une médiatrice du musée**

Réservation obligatoire du mercredi au vendredi de 9h30 à 18h.

Entrée gratuite pour les - de 18 ans +3 € par enfant



LES INFORMATIONS PRATIQUES

Du mercredi au dimanche
de 11h à 18h

Tarif plein : 8 €

Tarif réduit, sous conditions : 5 € :

- Familles nombreuses
- Étudiants
- Habitants du Grand Cahors sur présentation de la carte Grand Pass
- enseignants

Tarif « dernière heure » : 2 € à partir de 17 h

Gratuité :

- - de 18 ans
- Tous les 1^{ers} dimanches du mois
- Lors des Journées du patrimoine
- Bénéficiaires des minima sociaux

Pass annuel adulte : 19 €



@museehenrimartin.fr



@museehenrimartin.fr

museehenrimartin.fr

L'ACCUEIL DES PUBLICS

Le service des publics propose aux groupes et aux visiteurs individuels des visites guidées, des visites-ateliers et des visites flash en lien avec le parcours de référence ou les expositions temporaires.

Les groupes peuvent réserver des parcours thématiques personnalisés pour 3 visites ou plus.

Informations pratiques :

- Réservation jusqu'à 15 jours à l'avance
- Renseignements et réservations à l'accueil du musée :

Réservation en ligne sur :

www.museehenrimartin.fr

- Service des publics :

Le service des publics peut proposer des parcours thématiques personnalisés à partir de 3 séances et plus. Pour toute demande particulière, vous pouvez contacter directement :

publics.musee@mairie-cahors.fr

05 65 20 88 88

musee@mairie-cahors.fr

RENDEZ-VOUS DANS LE LOT

8 JUIN

29 DÉCEMBRE

2024

7 PEINTRES

BISSIÈRE . HENSCHEL .
LÉON . LEWINO . MANESSIER
RYLSKY . WACKER

Commissariat d'exposition :

Priscilla Fougères, commissaire indépendante,

Sabine Maggiani, responsable des collections du musée Henri-Martin

Les commissaires remercient toutes les personnes qui, par leur collaboration, leurs conseils et leur généreux concours ont permis la réalisation de cette exposition :

la famille Bissière, Daniel Blumé, Catherine de Bretagne, Jacqueline Ferreri, Frédéric Gannon, Pierrette et Gérard Godde, Caroline Jouquey-Graziani, Antoine Laurentin, Cécile Léon, Frédéric Lewino, Nathalie Lewino, Christine Manessier, Jean-Baptiste Manessier, Colombe Salvaresi.

Musée des Beaux-Arts d'Agen : Adrien Enfedaque, directeur, Marianne Blondeleau, responsable de la gestion des collections.

Musée des Beaux-Arts de Bordeaux : Sophie Barthélémy, directrice, Chloë Théault, directrice adjointe, Hélène Thomas, régisseuse.

Musée d'art et d'industrie André Diligent – La Piscine, Roubaix : Bruno Gaudichon, directeur, Sophie Begel, Diane Gourgeot, régisseuses.

Service des musées de France : Vincent Droguet, sous-directeur des collections, Claire Chastanier, adjointe au sous-directeur des collections, Gonçalo Teixeira, régisseur.

Centre national des arts plastiques : Amélie Matray, cheffe du pôle régie des œuvres, Lucille Cottone, chargée des dépôts musées et coproductions.

Ville de Bréhal : Daniel Lecureuil, Maire de Bréhal, Cécile Chevallier, directrice générale des services, Cyrielle Rivoal, chargée de communication.

Régie des œuvres, montage & mise en lumière :

Éric Sergent, coordinateur

Estelle Blanchon, Manon Sahad, Alexandre Tornel, régisseurs assistés de Alexandre Cayla (Licence Histoire de l'art)

Centre de Documentation :

Marie-Anne Rico, documentaliste, assistée de Marie Le Viquel (Master Métiers de l'art)

Service des publics :

Chloé Langon, cheffe de service
Manon Gaquerel, médiatrice

Production :

Romain Vayssié, responsable administratif et financier

Accueil :

Caroline Puglisi, coordinatrice
Félicine Alazard, Noujoud Bougrine, agents d'accueil et de surveillance

Entretien :

Delphine Gilgen, coordinatrice
Romain Kauffmann, Liliane Tourret, agents d'entretien

Direction du musée :

Rachel Amalric

Communication :

Ville de Cahors et Grand Cahors

Impression : Enseignes & Marquages (Cahors)

Encadrements : Forum des arts – Dalbe (Cahors)

Traductions : Susan Serres (Cahors)





CONTACTS PRESSE

Annette Castel-Gay
acastelgay@grandcahors.fr
06 68 13 03 20